

NMPJ Ver. 1.4

Gebruikershandleiding

Multi-projectie via het netwerk - instellingen en instructies

Multi-projectie via het
netwerk - overzicht

Bediening in elke modus

Functies

Inhoudsopgave

Veiligheidsinstructies	4
Open-sourcetoepassing	6
Multi-projectie via het netwerk - overzicht	7
Multi-projectie via het netwerk - introductie	8
Installeren	12
Systeemvereisten	12
Installeren	13
De installatie ongedaan maken	14
Van opstarten tot afsluiten	16
Bediening in elke modus	23
De projector gebruiken in Direct Mode (directe modus)	24
Procedure	24
Venster [Direct Mode]	26
De projector gebruiken in Meeting Mode (vergadermodus)	28
Een sessie maken	28
Deelnemen aan een sessie	33
Venster [Meeting Mode]	34
De projector gebruiken in Classroom Mode (klaslokaalmodus)	36
Een nieuwe sessie leiden	36
Deelnemen aan een bestaande sessie	41
Venster [Classroom Mode] (een sessie starten)	43
Venster [Classroom Mode] (deelnemen aan een sessie)	45
De projector gebruiken in Broadcast Mode (uitzendmodus)	47
Procedure	47
Venster [Broadcast Mode]	49

Functies	51
Het sessiekeuzemenu gebruiken	52
Sessiekeuzemenu	52
Sessies zoeken	53
Het projectorkeuzemenu gebruiken	54
Projectorkeuzemenu	54
Lay-outfuncties gebruiken	59
Projectie-instellingen opgeven via de toepassing	65
Vensters verkleinen tot een compact formaat	67
Weergave op gesplitst scherm met niet-netwerkbronnen	68
Tips voor betere projectie via het netwerk	69
Beperkingen	70

Gebruik van deze handleiding

Deze handleiding geeft geen gedetailleerde beschrijving van de basiswerking en -functies voor computer, webbrowser, projector en netwerk. Voor instructies over elk deel van de apparatuur en toepassing raadpleegt u de betreffende handleiding.

Handelsmerken

- Microsoft en Windows zijn gedeponeerde handelsmerken of handelsmerken van Microsoft Corporation in de Verenigde Staten en / of andere landen.
- HDBaseT™ en het HDBaseT Alliance-logo zijn handelsmerken van HDBaseT Alliance.
- Wi-Fi is een gedeponeerd handelsmerk van de Wi-Fi Alliance.
- Wi-Fi CERTIFIED, WPA, WPA2 en het Wi-Fi CERTIFIED-logo worden gebruikt in verwijzingen naar configuratiemethoden die door de Wi-Fi Alliance zijn ontwikkeld.
- Alle overige handelsmerken zijn het eigendom van hun respectieve eigenaren.
- * Ongeoorloofd gebruik van een deel of het geheel van de inhoud van deze handleiding is verboden.
- * De inhoud van deze handleiding zijn onderhevig aan verandering zonder kennisgeving.

Symbolen die in deze handleiding gebruikt worden

De betekenis van de symbolen die in deze handleiding gebruikt worden is als volgt:



Hier vindt u voorzorgsmaatregelen en nuttige informatie voor het gebruik van de projector.

Veiligheidsinstructies

VOORZICHTIG BIJ GEBRUIK VAN DE PROJECTOR VIA NETWERKEN

- Wanneer er een probleem optreedt met de projector, verwijdt u de stroomkabel onmiddellijk en controleert u het apparaat. Als u de projector tijdens een storing gebruikt, kunnen brand of andere ongevallen het gevolg zijn.
- Als u de projector op afstand via een netwerk gebruikt, moet u regelmatig een veiligheidscontrole uitvoeren en specifieke aandacht besteden aan de omgeving. Een incorrecte installatie kan leiden tot brand of andere ongevallen.

VOORZICHTIG BIJ GEBRUIK VAN DE NETWERK FUNCTIE



- Wij nemen geen verantwoordelijkheid voor het verlies of de beschadiging van gegevens, of beschadiging van de computer die wordt veroorzaakt door het gebruik van deze projector. Maak reservekopieën van de belangrijke gegevens op uw computer.

Veiligheidsinstructies

Zorg er voor gebruik voor dat u alle instructies hebt gelezen en begrijpt.

Over veiligheidssymbolen

De volgende symbolen worden in deze handleiding gebruikt om u attent te maken op belangrijke veiligheidsinformatie. Houd u altijd aan de instructies om het risico van letsel en beschadiging van eigendommen te vermijden.

 Waarschuwing	Wijst op situaties waarbij levensgevaar of gevaar voor ernstig lichamelijk letsel bestaat.
 Voorzichtig	Wijst op situaties waarbij gevaar voor licht of gematigd lichamelijk letsel bestaat.

Veiligheidsinformatie



Waarschuwing

Monteer en bedien het product altijd volgens de veiligheidsinstructies van de fabrikanten van de projector en de randapparatuur.

- Het product mag niet door uzelf worden gedemonteerd of onderhouden. Dit kan leiden tot brand, elektrische schokken of beschadiging van het product.
- Als de projector een vreemde geur afgeeft of vreemde geluiden maakt, moet u de stroom en de randapparatuur onmiddellijk uitschakelen, deze apparaten loskoppelen en contact opnemen met uw dealer.
- Laat de projector niet vallen en onderwerp hem niet aan sterke schokken. Dit kan leiden tot beschadiging van de interne onderdelen, elektrische schokken, brand of beschadiging van het product.



Voorzichtig

- Raak de projector niet aan met natte handen wanneer de stekker van de stroomkabel van de projector of de randapparatuur in het stopcontact zijn gestoken. Een elektrische schok kan het gevolg zijn.

Kennisgeving over netwerkbeveiliging

De beveiliging van het netwerk behoort tot de verantwoordelijkheid van de klant. Canon is niet verantwoordelijk voor directe of indirecte schade die voortvloeit uit problemen met de netwerkbeveiliging, zoals toegang door onbevoegden.

De gegevensoverdracht tussen de NMPJ-toepassing en de projector is niet versleuteld, dus beeldgegevens die van de toepassing naar de projector worden verzonden, kunnen worden onderschept en bekeken door kwaadwillenden als de toepassing wordt gebruikt in een niet-beveiligd netwerk.

Zorg bij gebruik van de software voor correcte beveiligingsinstellingen op de projector, de computer en het netwerk.

- Verbind de projector niet rechtstreeks met internet, maar zorg ervoor dat het apparaat is geconfigureerd als onderdeel van een netwerk met een firewall of soortgelijke beveiliging.
- Bij gebruik van de projector in een omgeving met een draadloos LAN wordt aangeraden correcte beveiligingsinstellingen te gebruiken voor het draadloze LAN.
- Zorg ervoor dat u het NMPJ-wachtwoord en de beveiligingssleutel voor het draadloze LAN regelmatig wijzigt.
- U kunt de communicatie tussen computers en een projector met IPsec-ondersteuning versleutelen. Hiervoor moet u de IPsec-instellingen op de computers en op de projector configureren. Raadpleeg de gebruikershandleiding bij de projector voor meer informatie.

Open-sourcetoepassing

De NMPJ-toepassing maakt gebruik van toepassingsmodules van derden. Volg voor meer informatie de procedure op [P13](#) om het gecomprimeerde archiefbestand met de NMPJ-toepassing te downloaden. Extraheer de inhoud van het gecomprimeerde archiefbestand en lees het bestand "ThirdPartySoftware.pdf" (licenties voor software van derden) in de map [thirdparty_software] > [NMPJ] > [LICENSE].

De licentievoorwaarden van elke module vindt u tevens in dezelfde map.

Multi-projectie via het netwerk - overzicht

Multi-projectie via het
netwerk - overzicht

Bediening in elke modus

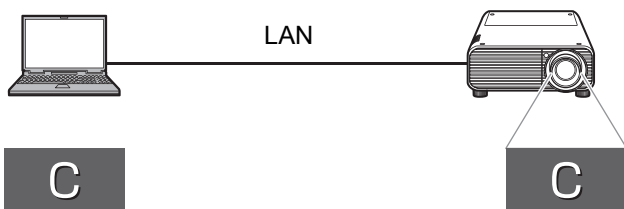
Functies

Multi-projectie via het netwerk - introductie

Multi-projectie via het netwerk (NMPJ) is een projectorfunctie waarmee u computerschermen via een lokaal netwerk kunt projecteren. Met behulp van deze toepassing kunt u meerdere computers en meerdere projectoren koppelen voor een groot aantal projectiescenario's.

■ Projectie via een netwerk

U kunt computers en projectoren aansluiten voor een groot aantal projectiescenario's.

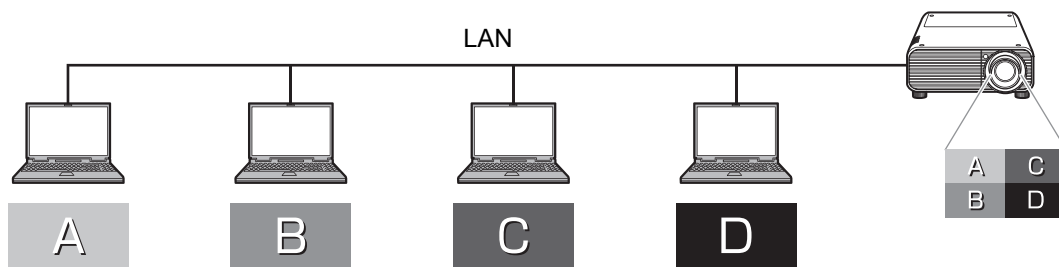


Koppelt computers en projectoren aan elkaar via een netwerkverbinding.

- Directe modus, Vergadermodus, klaslokaalmodus, uitzendmodus

■ Projectie van meerdere beelden op een gesplitst scherm

U kunt tegelijkertijd beelden van meerdere computers projecteren, waarbij de beelden op aparte gebieden van één scherm worden weergegeven.

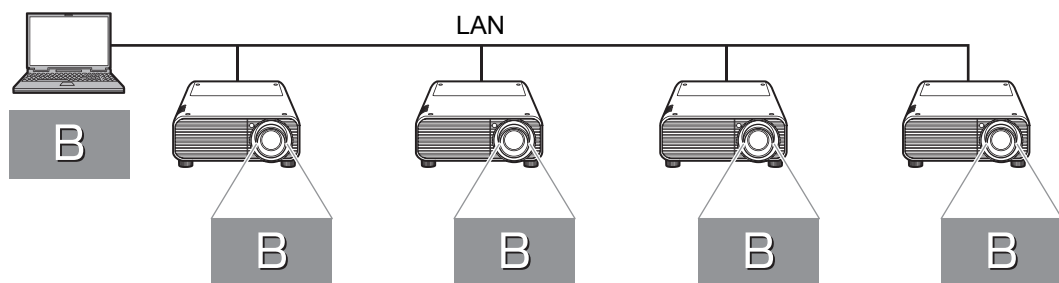


Projectie van meerdere computerschermen in gesplitste weergave.

- Vergadermodus, klaslokaalmodus

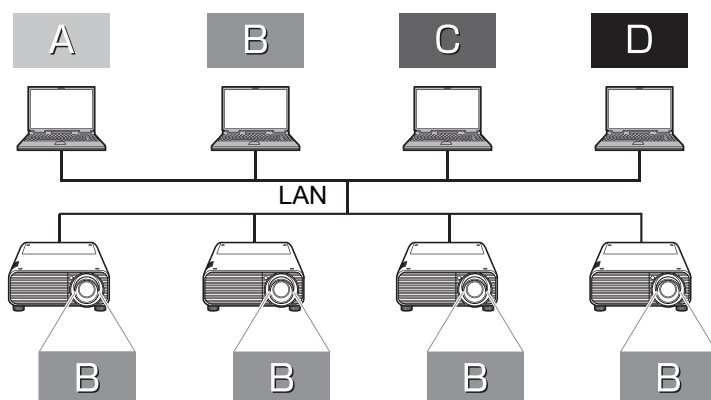
■ Projectie van een beeld vanuit meerdere projectoren tegelijkertijd

U kunt beelden vanuit één computer tegelijkertijd via meerdere projectoren projecteren.



Projectie van één computerscherm vanaf meerdere projectoren.

- Vergadermodus, klaslokaalmodus, uitzendmodus

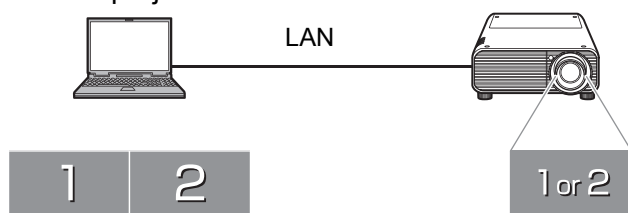


Uit meerdere computers in een netwerk wordt één computerscherm geprojecteerd door meerdere projectoren.

- Vergadermodus, klaslokaalmodus

■ De projectiemonitor selecteren

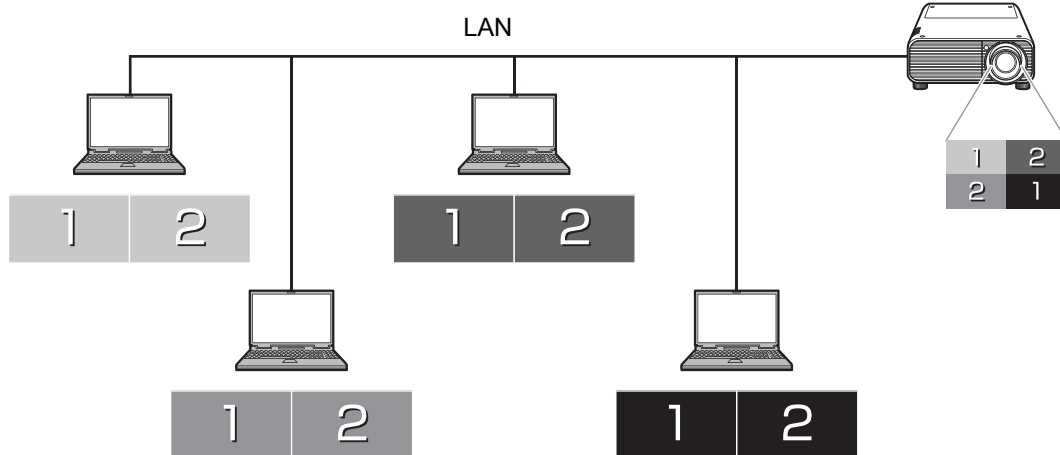
Voor computers met meerdere monitoren kunt u het primaire of het secundaire scherm projecteren.



Primaire of secundaire monitor selecteren voor projectie

- Directe modus, vergadermodus, klaslokaalmodus, uitzendmodus

U kunt voor elke computer de monitor selecteren waarvan u de beelden wilt projecteren.



Primaire of secundaire monitor van elke computer selecteren

- Vergadermodus, klaslokaalmodus



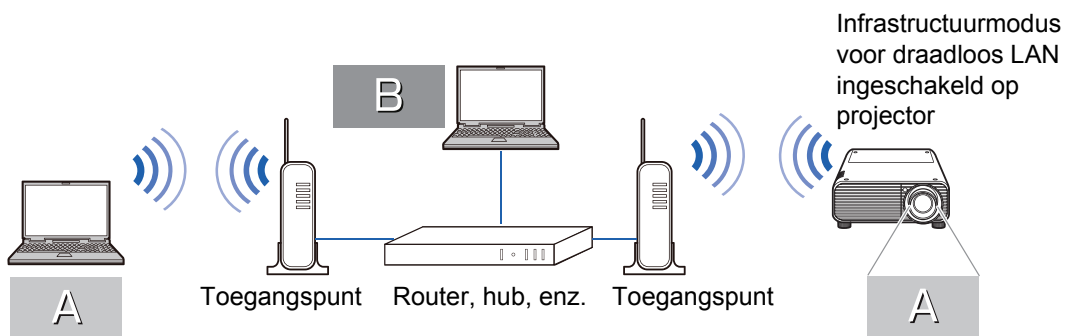
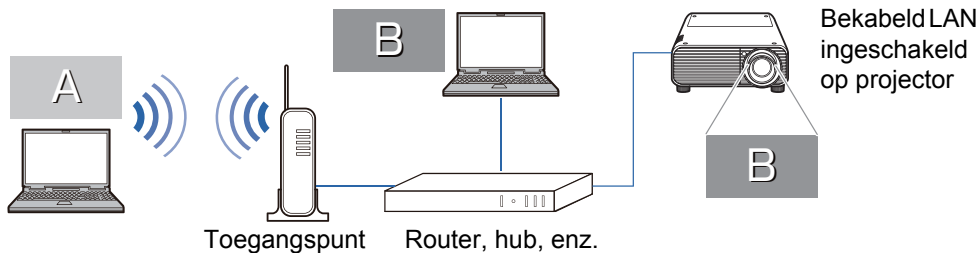
- Bij sommige computers is het niet mogelijk te schakelen tussen projectie van de primaire en secundaire monitor.
- Als er veel computers en projectoren via het netwerk zijn aangesloten, kan de toepassing trager reageren.
- Voor computers die drie of meer monitoren ondersteunen, is de monitor die wordt gebruikt voor projectie afhankelijk van het computermodel.

■ Verbinding maken met de projector

U kunt op twee manieren verbinding maken met de projector via een netwerk: via Infrastructure Connection (Infrastructuurverbinding) of via Wireless Direct Connection (Directe draadloze verbinding).

Infrastructure Connection

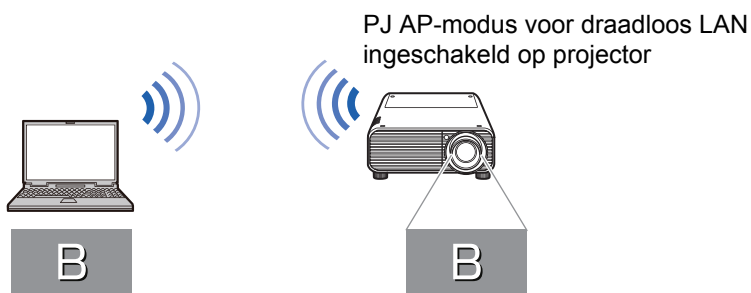
- Infrastructure Connection is een methode om een verbinding tot stand te brengen met een projector die in de netwerkfunctie-instellingen is geconfigureerd voor de bekabelde of draadloze LAN-infrastructuurmodus. Deze verbindingsmethode is geschikt voor projectoren die al zijn aangesloten op het netwerk.



U kunt een projector die niet beschikt over draadloze LAN-functionaliteit, niet aansluiten op een draadloos LAN-netwerk.

Wireless Direct Connection

- Wireless Direct Connection (Directe draadloze verbinding) is een methode om een verbinding tot stand te brengen tussen een computer met ondersteuning voor draadloos LAN en een projector die is geconfigureerd voor de PJ AP-modus (Projector Access Point, projectortoegangspunt). Hiermee kunt u schermbeelden projecteren via directe communicatie tussen de computer en de projector, zelfs als de projector niet is aangesloten op het netwerk.



U kunt Wireless Direct Connection (Directe draadloze verbinding) niet gebruiken bij een projector die niet beschikt over draadloze LAN-functionaliteit.




Installeren

Als u de NMPJ-functie wilt gebruiken, moet u de NMPJ-toepassing (hierna te noemen “de toepassing”) installeren op de computers die worden gebruikt. De instructies in deze handleiding hebben betrekking op installatie in een Windows 7-omgeving.

In deze instructies worden Engelse schermafbeeldingen gebruikt.

Systeemvereisten

Voor de toepassing gelden de volgende systeemvereisten.

Processor	Core 2 Duo P8600, 2,4 GHz of meer (32- of 64-bits)
Geheugen	1 GB of meer
Vaste schijf	32 GB of meer
Monitor	<p>Resolutie: 1024x768 of meer beeldpunten</p> <div> De toepassing kan niet worden geïnstalleerd op computers met een lagere resolutie dan 1024x768. Bovendien is de werking niet gegarandeerd als u na de installatie overschakelt naar een resolutie van minder dan 1024x768.</div>
Besturings-systeem	<p>Windows 7 (Home/Professional/Ultimate) SP1 Windows 8.1 (Pro) Windows 10 (Pro)</p> <div><ul style="list-style-type: none">• De werking onder andere besturingssystemen of edities kan niet worden gegarandeerd.• De menu's zijn in het Engels, behalve in de Japanse, Franse, Italiaanse, Duitse, Spaanse en Vereenvoudigd Chinese versie van de software.• De werking is niet gegarandeerd voor andere besturingssystemen dan die in het Japans, Engels, Frans, Italiaans, Duits, Spaans en Vereenvoudigd Chinees.• Als u een Aero-stijl in Windows gebruikt, kan het volgende bericht verschijnen: “Wilt u het kleurenschema wijzigen om de prestaties te verbeteren?” In dit geval raden we u aan de optie “Het huidige kleurenschema behouden en dit bericht niet meer weergeven” te selecteren.</div>
Netwerk	<p>In TCP/IP-netwerkomgevingen kunt u projectoren op computers aansluiten via de volgende LAN-verbindingen. Bekabelde LAN (1000BASE-T, 100BASE-TX) Draadloos LAN (IEEE 802.11b/g/n)</p> <div><ul style="list-style-type: none">• De toepassing ondersteunt ook computer-projectorcommunicatie via een router. De werking is echter alleen gegarandeerd voor één routerhop.• Stel bij gebruik van Wireless Direct Connection (Directe draadloze verbinding) de computer in op het automatisch verkrijgen van een draadloos IP-adres (DHCP ingeschakeld). U kunt Wireless Direct Connection (Directe draadloze verbinding) niet gebruiken bij een projector die niet beschikt over draadloze LAN-functionaliteit.</div>

Installeren

- 1** Download het gecomprimeerde archiefbestand met de NMPJ-toepassing van de Canon-website. (<http://www.canon.com/iprj/>)
- 2** Extraheer de inhoud van het gecomprimeerde archiefbestand en dubbelklik op het uitvoerbare installatiebestand (NMPJInstaller-01-04-****-*****.exe).
De installatie van de NMPJ-toepassing begint.
- 3** Volg de instructies op het scherm om het installatieproces te voltooien.



- Tijdens de installatie of verwijdering van de toepassing kunnen bevestigingsberichten of waarschuwingen verschijnen.
In deze berichten wordt gevraagd of de huidige gebruiker beschikt over administratorbevoegdheden. Klik op [Ja] of [Doorgaan] om door te gaan als u bent aangemeld als gebruiker met administratorbevoegdheden.
- Afhankelijk van de toepassing kunt u zonder administratorbevoegdheden niet doorgaan. Schakel over op een administratoraccount als u bent aangemeld als een standaardgebruiker en probeer het opnieuw.
- Mogelijk moet u de computer opnieuw opstarten om het installatieproces te voltooien. Start de computer altijd opnieuw op als dit wordt gevraagd.
- Tijdens de installatie wordt u gevraagd de software te registreren in Windows Firewall. We raden u aan op "Ja" te klikken om de software in Windows Firewall te registreren en daarna verder te gaan met de installatie. Als u op "Nee" klikt, wordt de software niet geregistreerd in Windows Firewall en gaat de installatieprocedure verder, maar verschijnt er een foutbericht van Windows Firewall als u de software de eerste keer start. (P16)

■ De toepassing bijwerken

Als de toepassing op de computer wordt geïnstalleerd en de computer een internetverbinding heeft, wordt automatisch gecontroleerd of er een nieuwere versie beschikbaar is (functie voor automatische updates). Als u wordt gevraagd of u een nieuwe versie van de toepassing wilt installeren, kunt u een update naar de nieuwste versie van de toepassing uitvoeren door de aanwijzingen op het scherm te volgen.



- Klik boven in het toepassingsvenster op "?" om te controleren welke versie van de toepassing op dit moment is geïnstalleerd.

De installatie ongedaan maken

■ Windows 7

De volgende instructies zijn voor het verwijderen van de software in Windows 7.

- 1** Selecteer [Starten] > [Alle programma's] > [Canon NMPJ] > [Uninstall network multiple projection].
- 2** Klik op [Yes] als er een [User Account Control]-bericht verschijnt.
- 3** Klik op [OK] als het bevestigingsbericht verschijnt.
- 4** Klik op [OK] als het bevestigingsbericht verschijnt nadat de toepassing is verwijderd.



Mogelijk moet u de computer opnieuw opstarten om het verwijderingsproces te voltooien. Start de computer altijd opnieuw op als dit wordt gevraagd.

5 Verwijder de volgende map handmatig.

C:\Gebruikers\<Gebruikersnaam>\AppData\Lokaal\Canon\NMPJ



Deze bestanden zijn verborgen. Om verborgen bestanden te kunnen zien, volgt u onderstaande stappen.

Selecteer in Windows Explorer [Extra] > [Mapopties] > [Weergave] > [Verborgen bestanden, mappen en stations weergeven].

■ Windows 8.1 of nieuwer

Deze instructies zijn voor het verwijderen onder Windows 8.1 of nieuwere versies van Windows.

- 1** Klik in het scherm [Apps] met de rechtermuisknop op [Network Multiple Projection] onder [Canon NMPJ].
- 2** Klik in het menu dat onderaan in het scherm [Apps] verschijnt op [Verwijderen]. Of klik in de app-balk op [Installatie ongedaan maken] en daarna in het scherm dat vervolgens verschijnt nogmaals op [Verwijderen] (Windows 8.1 Update)/[Installatie ongedaan maken] (Windows 8/8.1).
- 3** Selecteer in het scherm [Programma's en onderdelen] dat verschijnt [Canon NMPJ].
- 4** Selecteer [Verwijderen/wijzigen].
- 5** Klik op [OK] als het bevestigingsbericht verschijnt.



Mogelijk moet u de computer opnieuw opstarten om het verwijderingsproces te voltooien. Start de computer altijd opnieuw op als dit wordt gevraagd.

6 Verwijder de volgende map handmatig.

C:\Gebruikers\<Gebruikersnaam>\AppData\Lokaal\Canon\NMPJ



Deze bestanden zijn verborgen. Volg onderstaande stappen om verborgen bestanden weer te geven.

Selecteer in Windows Explorer [Weergave] > [Verborgen items].

Van opstarten tot afsluiten

De procedure vanaf het opstarten tot het afsluiten van de toepassing is als volgt.
De getoonde voorbeeldvensters zijn uit de directe modus.

1 Selecteer in het menu **Start** de optie **Network Multiple Projection**.

(Windows 7)

Selecteer [Starten] > [Alle programma's] > [Canon NMPJ] > [Network Multiple Projection].

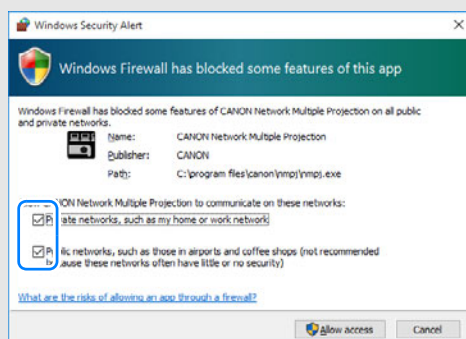
(Windows 8.1 of nieuwer)

Selecteer [Starten] > [Apps] (of [All Apps]) > [Canon NMPJ] > [Network Multiple Projection].

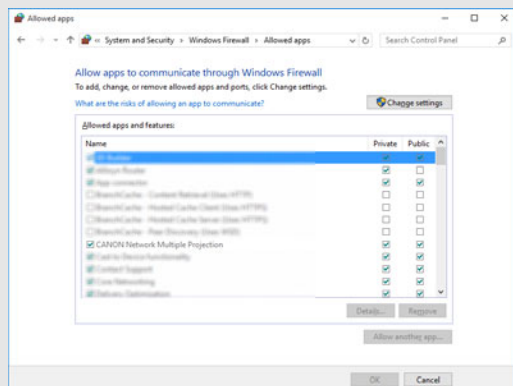


Windows Firewall

De eerste keer dat u de toepassing start, ziet u misschien de volgende waarschuwing, afhankelijk van de Windows Firewall-instellingen.
Selecteer alle selectievakjes en klik op [Allow access] om communicatie met projectoren mogelijk te maken.

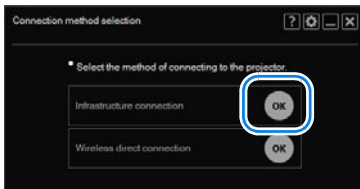


Om na het sluiten van het waarschuwingsbericht de instellingen te wijzigen, opent u het menu [Starten] en selecteert u [Configuratiescherm] > [Systeem en beveiliging] > [Windows-Firewall] > [Een app via Windows Firewall toestaan].
Selecteer [CANON Network Multiple Projection] in de lijst met toegestane apps en onderdelen, en selecteer daarna elk selectievakje.



2 Selecteer de verbindingsmethode.

Klik in het keuzemenu met verbindingsmethoden op [OK] bij de gewenste methode.



- U kunt Wireless Direct Connection (Directe draadloze verbinding) niet selecteren en gebruiken bij een projector die niet beschikt over draadloze LAN-functionaliteit.
- Het is niet mogelijk Infrastructure Connection (Infrastructuurverbinding) te selecteren als de draadloze netwerkadapter van de computer al is aangesloten op een projector die is geconfigureerd voor de Pj AP-modus (Projector Access Point, projectortoegangspunt).
- Rechts boven in dit venster en volgende vensters ziet u dezelfde vier knoppen. (In sommige vensters worden nog meer knoppen weergegeven.)



Help-informatie van de toepassing bekijken.



Het venster met instellingen bekijken.



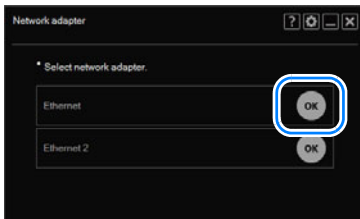
Het venster minimaliseren tot pictogram op de taakbalk. Klik op het pictogram op de taakbalk om het venster weer te zien.



Het venster sluiten.

3 Breng de verbinding tot stand.

Als de computer is uitgerust met meerdere netwerkadapters, verschijnt er een keuzemenu met netwerkadapters. Klik op [OK] bij de gewenste netwerkadapter.



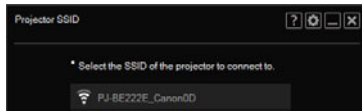
- Bij Infrastructure Connection (Infrastructuurverbinding) staan niet-gekoppelde netwerkadapters niet in de lijst.
- Er verschijnt een bericht als u een netwerkadapter selecteert die op dit moment niet beschikbaar is voor gebruik.
- Er verschijnt een bericht als de DHCP-functie voor draadloos LAN van de computer is uitgeschakeld (statisch IP-adres). Als u de netwerkadapter wilt gebruiken, moet u de DHCP-functie inschakelen.

4 Er verschijnt een keuzemenu. (Infrastructure Connection)

Het moduskeuzemenu verschijnt. Ga verder met stap 5.

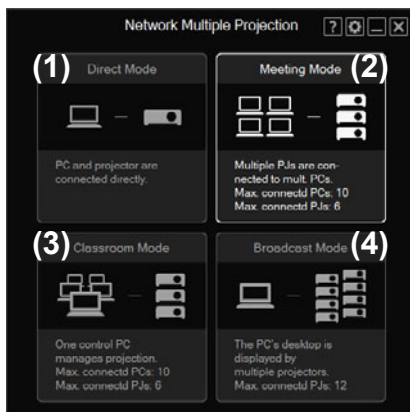
(Directe draadloze verbinding)

Het SSID-keuzemenu verschijnt. Klik op de SSID van de projector die u wilt aansluiten. (P21)



- U kunt Wireless Direct Connection (Directe draadloze verbinding) niet gebruiken bij een projector die niet beschikt over draadloze LAN-functionaliteit.
- U ziet de SSID's van projectoren met ondersteuning voor draadloos LAN die in de netwerkfunctie-instellingen zijn geconfigureerd voor de PJ AP-modus (Projector Access Point, projectortoegangspunt).
- Links van elke SSID ziet u een pictogram dat de signaalsterkte aangeeft.
- Als er beveiligingsinstellingen zijn ingeschakeld voor de geselecteerde SSID, wordt u om de Wi-Fi-beveiligingssleutel gevraagd. Voer de beveiligingssleutel in. Raadpleeg de handleiding bij de projector voor informatie over de SSID-beveiligingssleutel.

5 Klik in het moduskeuzevenster op de gewenste modus.



(1) Direct Mode (Directe modus)

Als één computer is aangesloten op één projector. (P24)

(2) Meeting Mode (Vergadermodus)

Als meerdere computers zijn aangesloten op meerdere projectoren. Handig als u tijdens vergaderingen of andere gebeurtenissen meerdere computerschermen wilt weergeven. (P28)

(3) Classroom Mode (Klaslokaalmodus)

Als meerdere computers zijn aangesloten op meerdere projectoren. Geeft één computer (in de rol van presentator) controle over welk computerscherm en welke projector worden gebruikt voor de projectie. (P36)

(4) Broadcast Mode (Uitzendmodus)

Als één computer is aangesloten op meerdere projectoren. Handig als meerdere projectoren op verschillende posities in een auditorium zijn geïnstalleerd om hetzelfde beeld te projecteren. (P47)

**Wireless Direct Connection**

- In Meeting mode (vergadermodus) of Classroom mode (klaslokaalmodus) kunt u maximaal vijf computers en één projector met elkaar verbinden.
- U kunt de Broadcast mode (uitzendmodus) niet gebruiken bij een directe draadloze verbinding.
- U kunt Wireless Direct Connection (Directe draadloze verbinding) niet gebruiken bij een projector die niet beschikt over draadloze LAN-functionaliteit.

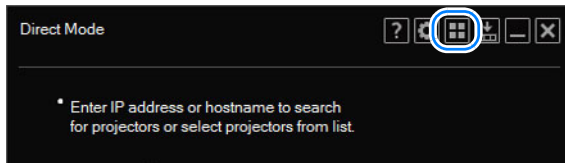
6 Afhankelijk van de modus kunt u een projectiesessie maken, eraan deelnemen of selecteren.**7 Klik op [Start projecting].**


Klik in het venster op [Start projecting] om de projectie te starten.

**8 Klik op [Stop projecting] om de projectie te beëindigen.**

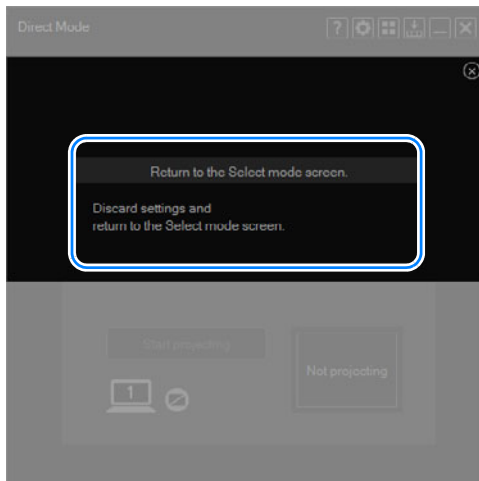
Van opstarten tot afsluiten

- 9 Klik rechtsboven op  om terug te keren naar het moduskeuzemenu.

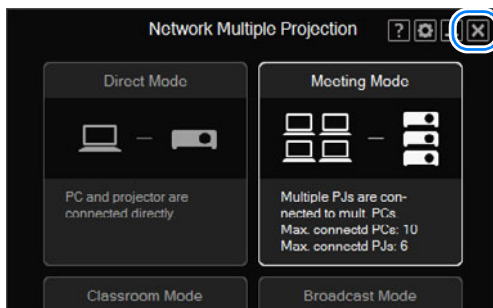


- Klik rechtsboven op  om rechtstreeks terug te keren naar het keuzemenu met verbindingsmethoden.

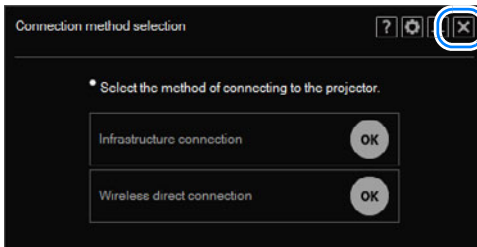
- 10 Klik op [Return to the Select mode screen] als er een bevestigingsbericht verschijnt.



- 11 Klik rechtsboven op  om terug te keren naar het keuzemenu met verbindingsmethoden.



- 12** Klik rechtsboven in het keuzemenu met verbindingsmethoden op  om de toepassing af te sluiten.



■ Projectiesessies

Een sessie bestaat uit alle computers en projectoren die worden gebruikt voor de projectie.

In de vergader- en klaslokaalmodus moet de eerste gebruiker een sessie maken voor de betrokken computers en projectoren. Andere gebruikers kunnen zich bij de sessie aansluiten door deze in een lijst met sessies te selecteren.

In de uitzendmodus kunnen gebruikers automatisch een sessie maken door een projector te selecteren.



U kunt alleen deelnemen aan een sessie als u bent verbonden via dezelfde verbindingsmethode (Infrastructure of Wireless Direct Connection) als waarmee de sessie is gemaakt.

■ LAN Input Standby Window (Standby-venster LAN-invoer)

Het LAN Input Standby Window verschijnt als u LAN selecteert door de invoerinstelling op de projector te veranderen.

U ziet informatie zoals de URL voor het downloaden van de software, de beschikbare verbindingsmethoden en de netwerkfunctie-instellingen van de projector.



Als uw projector weergave in NMPJ-standby ondersteunt, wordt het venster LAN Input Standby (Standby-venster LAN-invoer) niet weergegeven als deze functie is uitgeschakeld. De functie is standaard ingeschakeld.

Bediening in elke modus

Multi-projectie via het
netwerk - overzicht

Bediening in elke modus

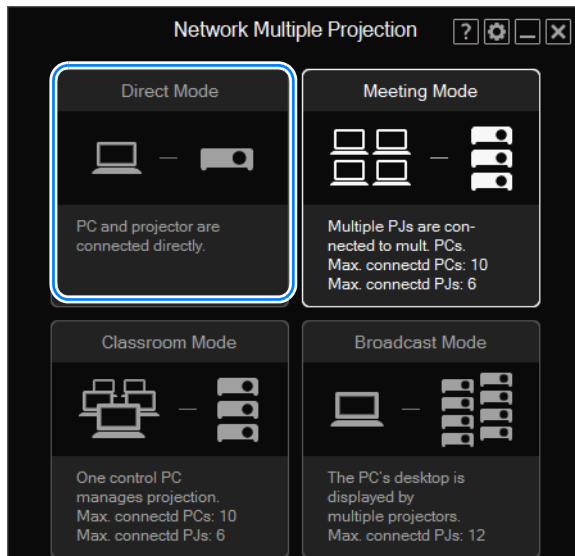
Functies

De projector gebruiken in Direct Mode (directe modus)

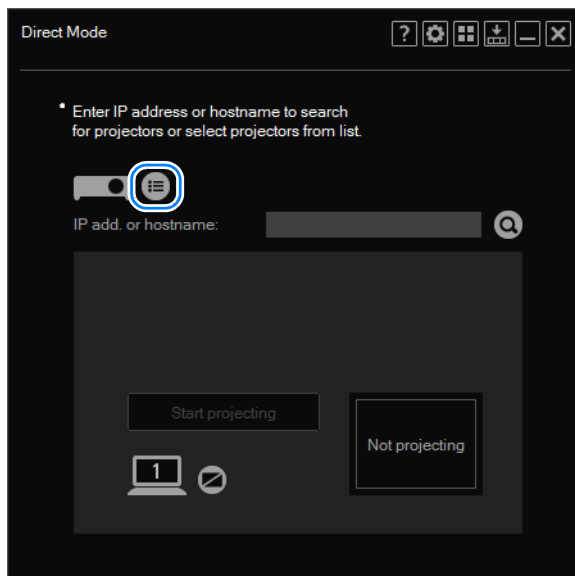
In deze modus wordt één computer via het netwerk aangesloten op één projector.


Procedure

1 Selecteer in het moduskeuzemenu [Direct Mode].

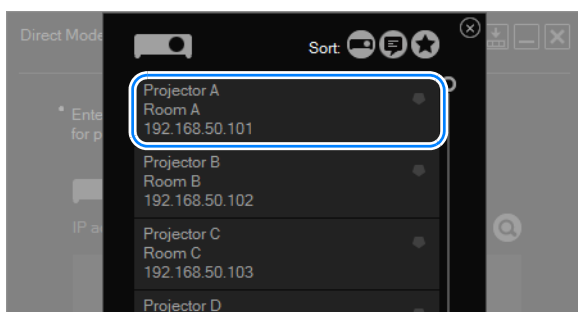


2 Het venster [Direct Mode] wordt weergegeven. Klik op .



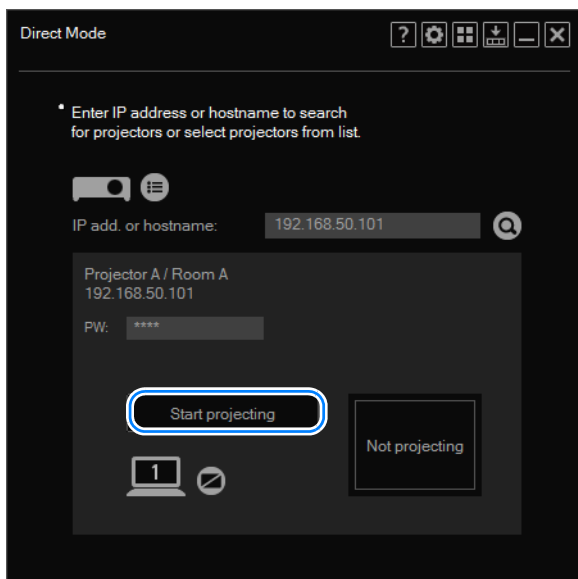
Als u een verbinding wilt maken met projectoren in een ander subnet, voert u in het veld [IP add. or hostname:] het IP-adres of de hostnaam van de projector in en klikt u op .

- 3** Het projectorkeuzemenu verschijnt. Klik op de projector waarmee u verbinding wilt.




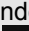
Raadpleeg “Het projectorkeuzemenu gebruiken” (P54) voor meer informatie over het projectorkeuzemenu.

- 4** Het venster [Direct Mode] wordt opnieuw weergegeven. Klik op [Start projecting].

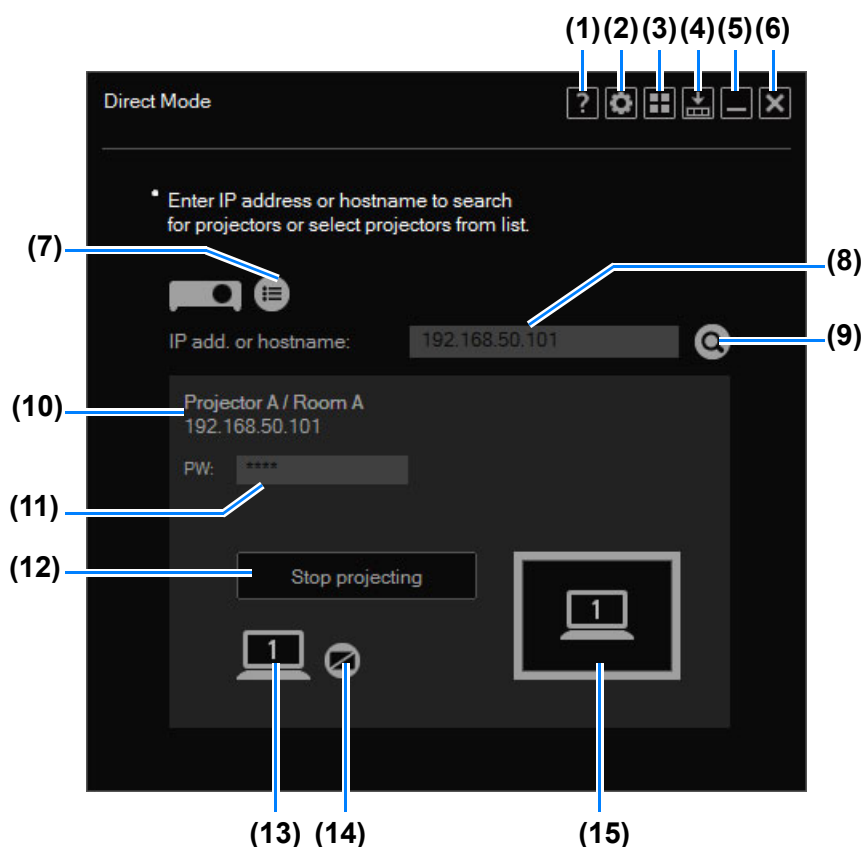


Het computerscherm wordt nu geprojecteerd.



- Als in het scherm met instellingen van de projector de optie [NMPJ Password] is ingesteld, voert u het wachtwoord in. Raadpleeg de handleiding van de projector voor informatie over NMPJ-wachtwoorden.
- Klik op [Stop projecting] om de projectie te beëindigen.
- Het Bezet-pictogram () geeft aan dat de projector niet beschikbaar is, bijvoorbeeld omdat deze is uitgeschakeld, in gebruik is door andere computers, of om een andere reden niet beschikbaar is. Het Bezet-pictogram () wordt niet automatisch bijgewerkt. Als u de bijgewerkte projectorstatus wilt bekijken, selecteert of zoekt u de projectoren opnieuw.

Venster [Direct Mode]



- (1) **Help**
Help-informatie van de toepassing bekijken.
- (2) **Venster met instellingen weergeven**
Het venster met instellingen bekijken.
- (3) **Terug naar moduskeuze**
Keer terug naar het moduskeuzemenu.
- (4) **Compacte weergave**
Bekijk een compacte versie van het venster. ([P67](#))
- (5) **Minimaliseren**
Minimaliseer het venster tot pictogram op de taakbalk. Klik op het pictogram op de taakbalk om het venster weer te zien.
- (6) **Afsluiten**
Keer terug naar het keuzemenu met verbindingsmethoden.

(7) Projectorlijst

Bekijk een lijst van projectoren.

(8) IP-adres of hostnaam

Als u een verbinding wilt maken met projectoren in een ander subnet, voert u hier het IP-adres of de hostnaam van de projector in en klikt u op (9).

(9) Projectoren zoeken

Zoek de projector met het IP-adres of de hostnaam die u in (8) hebt ingevoerd. De resultaten van de zoekopdracht naar projectoren worden weergegeven in (10). U kunt ook een keuze maken uit de eerdere zoekresultaten (u ziet er maximaal vijf).

(10) Projectorinformatie

Geeft de naam van de projector, opmerkingen, IP-adres of hostnaam en het symbool voor draadloze verbinding (bij een draadloze LAN-verbinding) van de projector die u hebt geselecteerd in de lijst of hebt gevonden na een zoekopdracht op IP-adres of hostnaam.

(11) Wachtwoord

U moet hier vóór projectie het wachtwoord invoeren voor projectoren waarvoor [NMPJ Password] in het scherm met instellingen van de projector is ingesteld. Raadpleeg de handleiding van de projector voor informatie over NMPJ-wachtwoorden.

(12) Start

Start de projectie via de geselecteerde projector. Tijdens de projectie heet deze knop [Stop projecting]. U kunt erop klikken om de projectie te beëindigen.

(13) Schakelen tussen primaire/secundaire monitor

U ziet hier alleen een cijfer als op de computer connectiviteit met een secundaire monitor is geactiveerd. Als u op het cijfer klikt, schakelt u tussen de primaire en de secundaire monitor.

(14) Het projectorbeeld verbergen

Onderbreek de projectie. Klik nogmaals om de projectie te hervatten.

(15) Projectiestatus

Geeft de projectiestatus aan.

De projector gebruiken in Meeting Mode (vergadermodus)

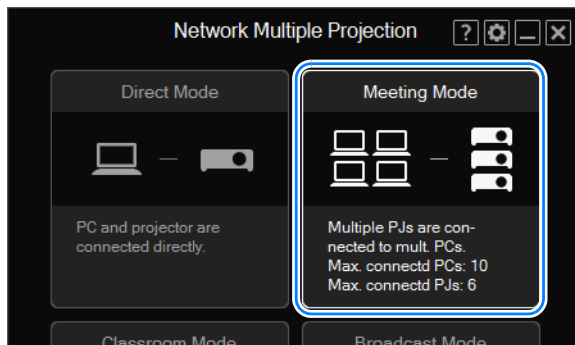
In de vergadermodus worden meerdere computers aangesloten op meerdere projectoren. Deze modus is bedoeld voor groepsbijeenkomsten waar meerdere computers worden gebruikt. U kunt maximaal tien computers en zes projectoren aansluiten.



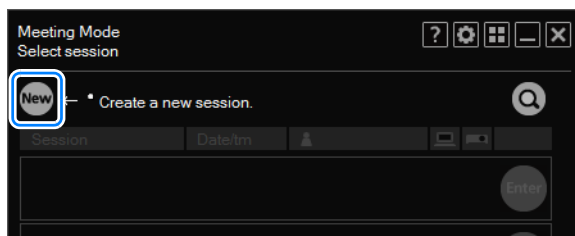
Bij een draadloze directe verbinding kunt u maximaal vijf computers en één projector met elkaar verbinden. U kunt Wireless Direct Connection (Directe draadloze verbinding) niet gebruiken bij een projector die niet beschikt over draadloze LAN-functionaliteit.

Een sessie maken

- 1 Selecteer in het moduskeuzemenu [Meeting Mode].




- 2 Het sessiekeuzemenu verschijnt. Klik op [New].



3 Het projectorkeuzemenu verschijnt. Klik links in de lijst met projectoren op de projector waarmee u verbinding wilt.

U kunt maximaal zes projectoren selecteren. Geselecteerde projectoren verschijnen rechts.

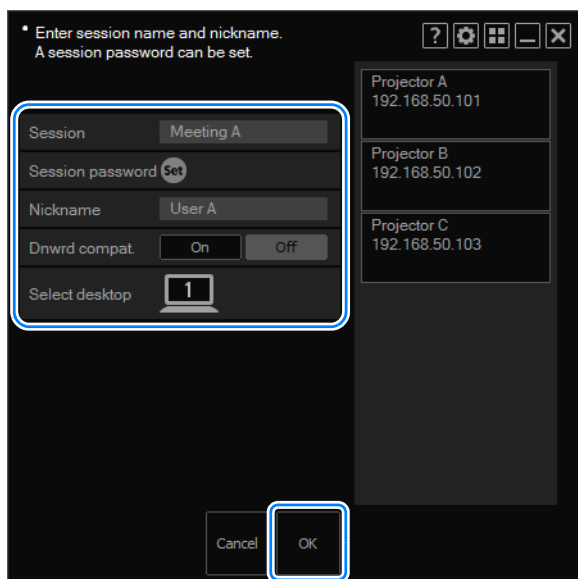


- Als in het scherm met instellingen van de projector de optie [NMPJ Password] is ingesteld, wordt nu het wachtwoord gevraagd. Voer het wachtwoord in. Raadpleeg de handleiding van de projector voor informatie over NMPJ-wachtwoorden.
- Klik rechts boven in de lijst met projectoren op  als u een geselecteerde projector wilt wissen.
- Raadpleeg “Het projectorkeuzemenu gebruiken” (P54) voor meer informatie over het projectorkeuzemenu.

4 Klik op [Next].

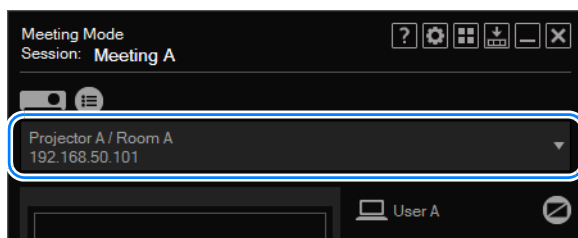


- 5** Er verschijnt een venster waarin u de sessie kunt maken. Geef een sessienaam, wachtwoord, bijnaam, achterwaartse compatibiliteit en bureaublad (primaire of secundaire monitor voor projectie) op en klik op [OK].



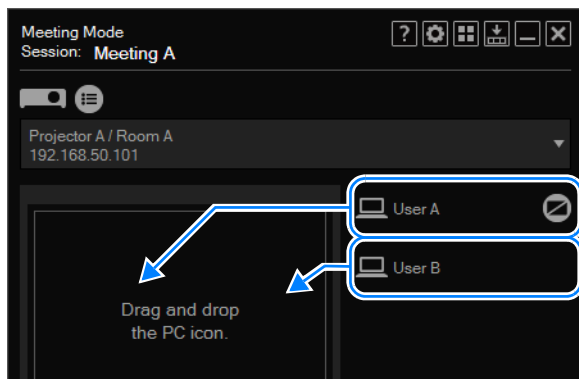
- Als u een sessiewachtwoord instelt, moeten andere gebruikers dit wachtwoord invoeren om deel te nemen aan de sessie. Klik op [Set] om een wachtwoord in te stellen en voer een wachtwoord in.
- Geef in de instelling achterwaartse compatibiliteit de sessie-compatibiliteit op. Als u [On] selecteert, worden er sessies gemaakt met achterwaartse compatibiliteit. Gebruikers kunnen aan de sessies deelnemen ongeacht hun NMPJ-softwareversie. Bovendien kunnen projectors ongeacht het model aan sessies worden toegevoegd. Spraak- en PbyP-functies plus IPv6-communicatie zijn echter niet beschikbaar. Als u [Off] selecteert, worden sessies uitgerust met geschikte functies voor de versies van de projectoren die werden geselecteerd toen de sessie werd gemaakt.
- Bureaubladkeuze is alleen beschikbaar bij computers die twee monitoren ondersteunen.

- 6** Het venster [Meeting Mode] wordt weergegeven. Selecteer in de vervolgkeuzelijst een projector die u wilt aansturen.



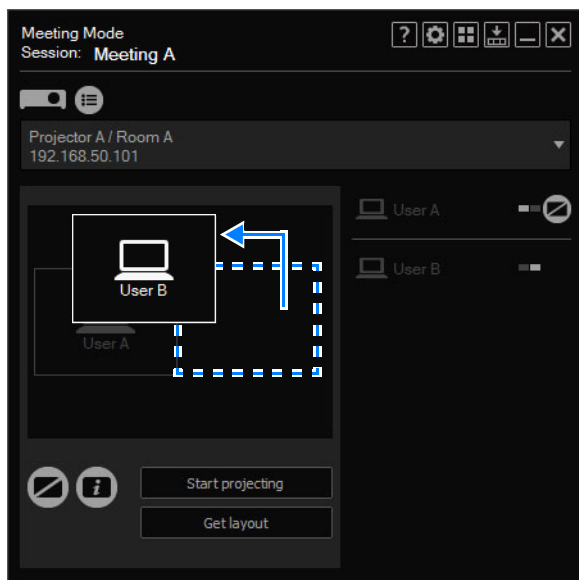
- 7** Selecteer in de rechtse lijst een computer die u wilt gebruiken met de aangewezen projector. Sleep de computer naar de gewenste positie in het lay-outgebied.

U kunt maximaal vier computers naar wens rangschikken in het lay-outgebied.

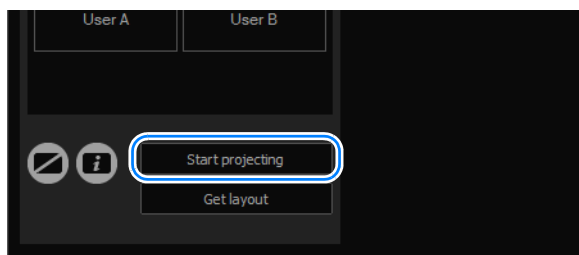


- 8** Versleep desgewenst in het lay-outgebied de computers die u voor projectie wilt gebruiken, om ze te herschikken.

Tijdens de projectie worden de schermen van alle computers gerangschikt conform hun positie in het lay-outgebied.



- 9** Klik op [Start projecting].



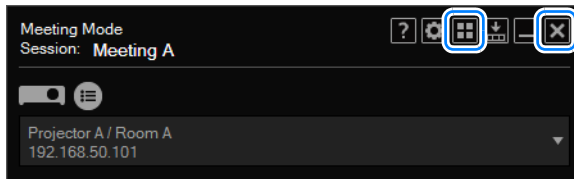
De projector gebruiken in Meeting Mode (vergadermodus)



Beelden worden nu geprojecteerd vanaf de computers in het lay-outgebied.



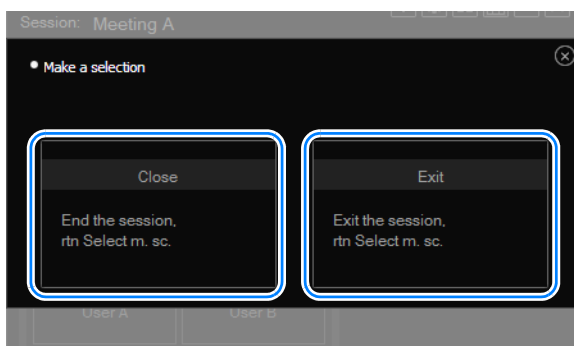
- Klik op [Stop projecting] om de projectie te beëindigen.
- Klik nogmaals op [Start projecting] als u de lay-out tijdens de projectie wilt wijzigen. Als u de lay-out gewoon wijzigt, wordt de nieuwe lay-out niet toegepast op de projectie.

10 Klik rechtsboven op  of  om de sessie te beëindigen.



- Klik rechtsboven op  om terug te keren naar het moduskeuzemenu.
- Klik rechtsboven op  om terug te keren naar het keuzemenu met verbindingsmethoden.

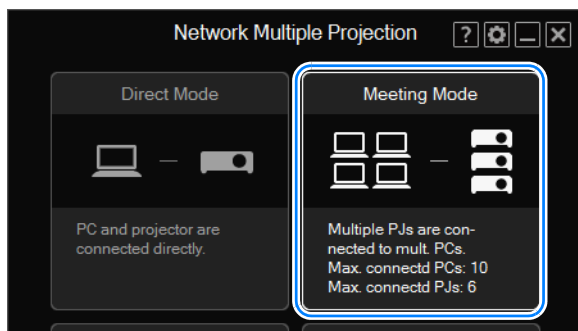
11 Het volgende bevestigingsbericht wordt weergegeven. Klik op [Close] om de volledige sessie te beëindigen. Klik op [Exit] om de sessie te verlaten.



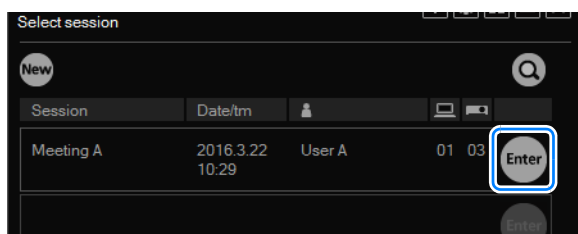
[Exit] wordt alleen weergegeven als er andere computers zijn aangesloten.


Deelnemen aan een sessie

- 1 Selecteer in het moduskeuzemenu [Meeting Mode].

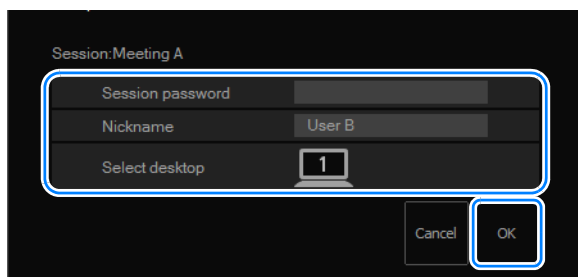


- 2 Het sessiekeuzemenu verschijnt. Klik op [Enter] naast de sessie waaraan u wilt deelnemen.



Als u wilt deelnemen aan een sessie in een ander subnet, klikt u op  en voert u het IP-adres of de hostnaam van de projector in om de projector te zoeken. Er wordt gezocht naar sessies in het andere subnet. Raadpleeg “Het sessiekeuzemenu gebruiken” (P52) voor meer informatie.

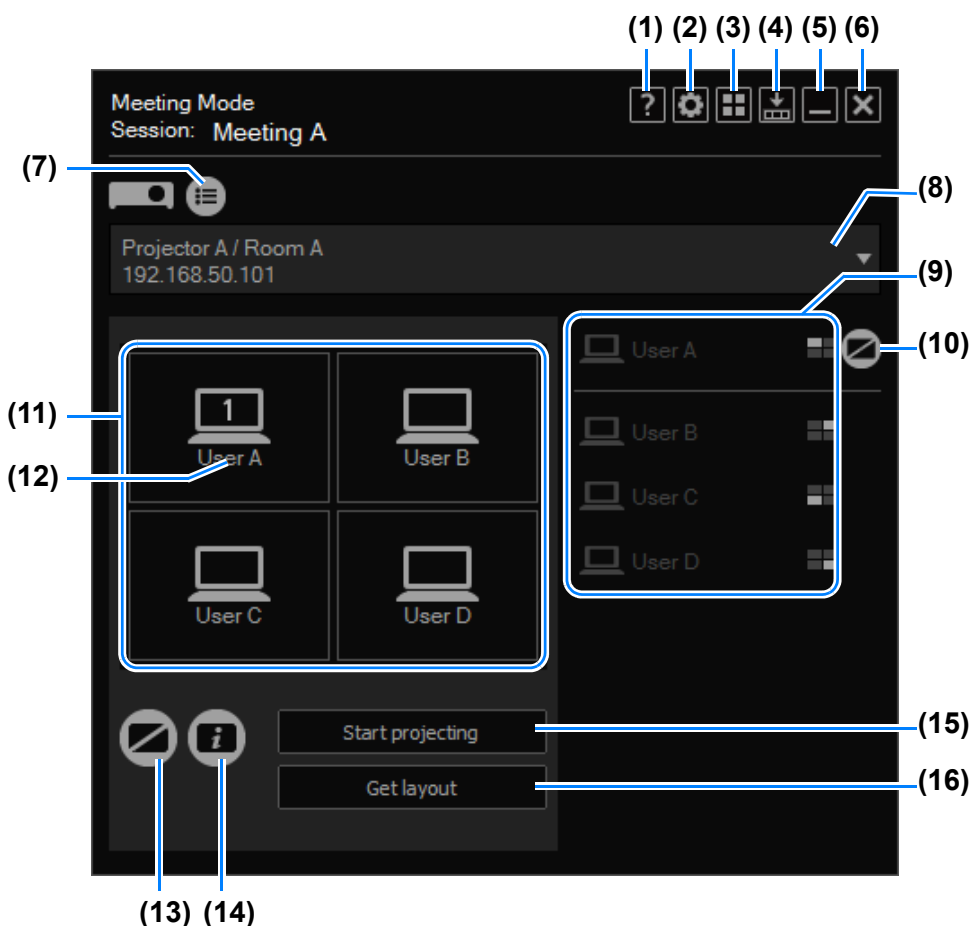
- 3 Er verschijnt een sessieaanmeldvenster. Geef het sessiewachtwoord, uw bijnaam en een bureaublad (primaire of secundaire monitor voor weergave) op en klik op [OK].



Bureaubladkeuze is alleen beschikbaar bij computers die twee monitoren ondersteunen.

- 4 Het venster [Meeting Mode] wordt weergegeven. Volg vervolgens de instructies vanaf stap 6 in “Een sessie maken” (P28).

Venster [Meeting Mode]



- (1) **Help**
Help-informatie van de toepassing bekijken.
- (2) **Venster met instellingen weergeven**
Het venster met instellingen bekijken.
- (3) **Terug naar moduskeuze**
Keer terug naar het moduskeuzemenu.
- (4) **Compacte weergave**
Bekijk een compacte versie van het venster. ([P67](#))
- (5) **Minimaliseren**
Minimaliseer het venster tot pictogram op de taakbalk. Klik op het pictogram op de taakbalk om het venster weer te zien.
- (6) **Afsluiten**
Keer terug naar het keuzemenu met verbindingsmethoden.

(7) Projectorlijst


Bekijk een lijst van projectoren.

(8) Vervolgkeuzelijst met projectoren

Geeft een lijst met aangesloten projectoren. Uw handelingen in dit scherm zijn van toepassing op de projector die u hier selecteert.

(9) Computers

Geeft een lijst met aangesloten computers. Als u computers wilt klaarzetten voor projectie, sleept u ze naar het lay-outgebied. Uw eigen computer staat bovenaan.

In  wordt de weergavepositie van de computer aangegeven met een wit vierkant.

(10) Het computerbeeld verbergen

Onderbreek de projectie vanuit de computer. Klik nogmaals om de projectie te hervatten.

(11) Lay-outgebied

Sleep computers naar dit gebied om een projectiepositie toe te wijzen.

(12) Computers in lay-outgebied

U kunt computers hier verslepen om ze te herschikken. U ziet hier alleen een cijfer als op de computer connectiviteit met een secundaire monitor is geactiveerd.

Als u op het cijfer klikt, schakelt u tussen de primaire en de secundaire monitor.

(13) Het projectorbeeld verbergen

Onderbreek de projectie vanuit de projector. Klik nogmaals om de projectie te hervatten.

(14) Informatie bekijken

Projecteer informatie die andere gebruikers nodig hebben om deel te nemen aan de sessie. Het geprojecteerde IP-adres of de geprojecteerde hostnaam wordt gebruikt door een van de projectoren in de sessie.

(15) Projectie starten/stoppen

Start de projectie via de geselecteerde projector. Tijdens de projectie heet deze knop [Stop projecting]. U kunt erop klikken om de projectie te beëindigen.

(16) Schermlay-out opvragen

Geeft de lay-out aan van de geselecteerde projectoren.



[Get layout] is niet beschikbaar wanneer [ALL] is geselecteerd op de vervolgkeuzelijst van de projector.

De projector gebruiken in Classroom Mode (klaslokaalmodus)

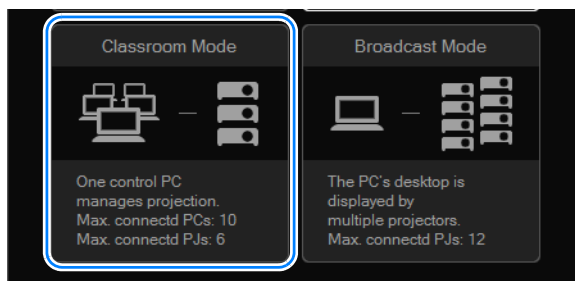
In de klaslokaalmodus worden meerdere computers aangesloten op meerdere projectoren. Eén computer in de rol van presentator kan bepalen welk computerscherm (die van zichzelf of van een andere deelnemer) en welke projector wordt gebruikt voor de projectie. U kunt maximaal tien computers en zes projectoren aansluiten.



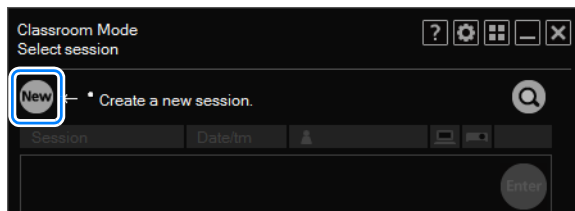
Bij een draadloze directe verbinding kunt u maximaal vijf computers en één projector met elkaar verbinden. U kunt Wireless Direct Connection (Directe draadloze verbinding) niet gebruiken bij een projector die niet beschikt over draadloze LAN-functionaliteit.

Een nieuwe sessie leiden

1 Selecteer in het moduskeuzemenu [Classroom Mode].




2 Het sessiekeuzemenu verschijnt. Klik op [New].



3 Het projectorkeuzemenu verschijnt. Klik links in de lijst met projectoren op de projector waarmee u verbinding wilt.

U kunt maximaal zes projectoren selecteren. Geselecteerde projectoren verschijnen rechts.



- Als in het scherm met instellingen van de projector de optie [NMPJ Password] is ingesteld, wordt nu het wachtwoord gevraagd. Voer het wachtwoord in. Raadpleeg de handleiding van de projector voor informatie over NMPJ-wachtwoorden.
- Klik rechts boven in de lijst met projectoren op  als u een geselecteerde projector wilt wissen.
- Raadpleeg “Het projectorkeuzemenu gebruiken” (P54) voor meer informatie over het projectorkeuzemenu.

4 Klik op [Next].



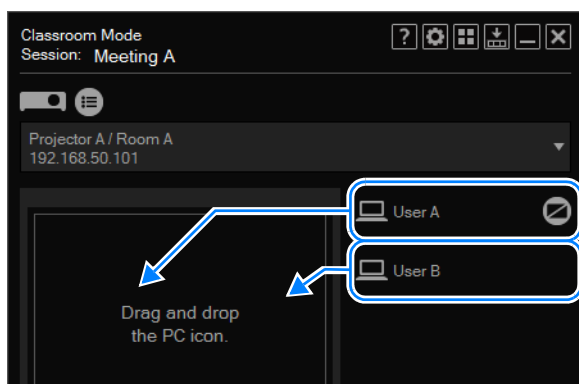
- 5** Er verschijnt een venster waarin u de sessie kunt maken. Geef een sessienaam, wachtwoord, bijnaam, achterwaartse compatibiliteit en bureaublad (primaire of secundaire monitor voor projectie) op en klik op [OK].



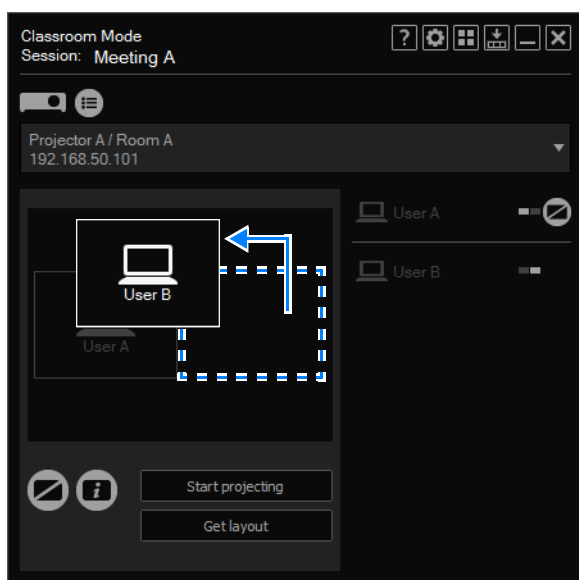
- Als u een sessiewachtwoord instelt, moeten andere gebruikers dit wachtwoord invoeren om deel te nemen aan de sessie. Klik op [Set] om een wachtwoord in te stellen en voer een wachtwoord in.
- Geef in de instelling achterwaartse compatibiliteit de sessie-compatibiliteit op. Als u [On] selecteert, worden er sessies gemaakt met achterwaartse compatibiliteit. Gebruikers kunnen aan de sessies deelnemen ongeacht hun NMPJ-softwareversie. Bovendien kunnen projectors ongeacht het model aan sessies worden toegevoegd. Spraak- en PbyP-functies plus IPv6-communicatie zijn echter niet beschikbaar. Als u [Off] selecteert, worden sessies uitgerust met geschikte functies voor de versies van de projectoren die werden geselecteerd toen de sessie werd gemaakt.
- Bureaubladkeuze is alleen beschikbaar bij computers die twee monitoren ondersteunen.

- 6** Het venster [Classroom Mode] wordt weergegeven. Selecteer in de vervolgkeuzelijst een projector die u wilt aansturen.

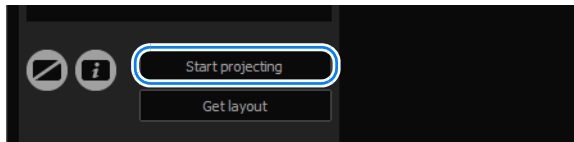
- 7** Selecteer in de rechtse lijst een computer die u wilt gebruiken met de aangewezen projector. Sleep de computer naar de gewenste positie in het lay-outgebied.
- U kunt maximaal vier computers naar wens rangschikken in het lay-outgebied.



- 8 Versleep desgewenst in het lay-outgebied de computers die u voor projectie wilt gebruiken, om ze te herschikken.**
Tijdens de projectie worden de schermen van alle computers gerangschikt conform hun positie in het lay-outgebied.



9 Klik op [Start projecting].





Beelden worden nu geprojecteerd vanaf de computers in het lay-outgebied.



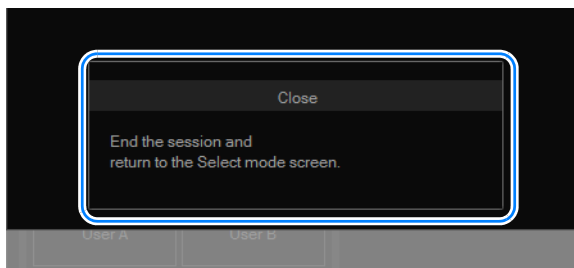
- Klik op [Stop projecting] om de projectie te beëindigen.
- Klik nogmaals op [Start projecting] als u de lay-out tijdens de projectie wilt wijzigen. Als u de lay-out gewoon wijzigt, wordt de nieuwe lay-out niet toegepast op de projectie.

10 Klik rechtsboven op of om de sessie te beëindigen.



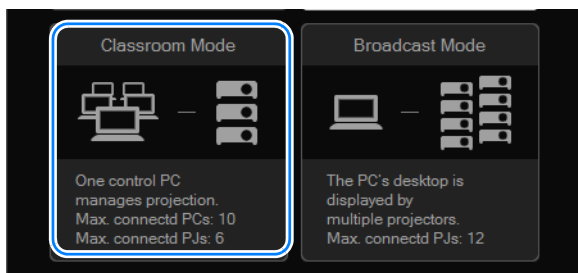
- Klik rechtsboven op  om terug te keren naar het moduskeuzemenu.
- Klik rechtsboven op  om terug te keren naar het keuzemenu met verbindingsmethoden.

11 Het volgende bevestigingsbericht wordt weergegeven. Klik op [Close].

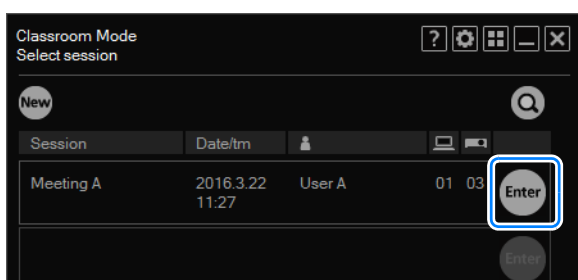



Deelnemen aan een bestaande sessie

- 1 Selecteer in het moduskeuzemenu [Classroom Mode].

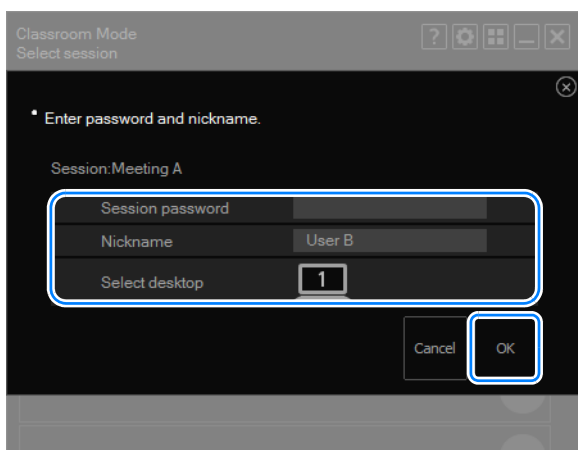


- 2 Het sessiekeuzemenu verschijnt. Klik op [Enter] naast de sessie waaraan u wilt deelnemen.



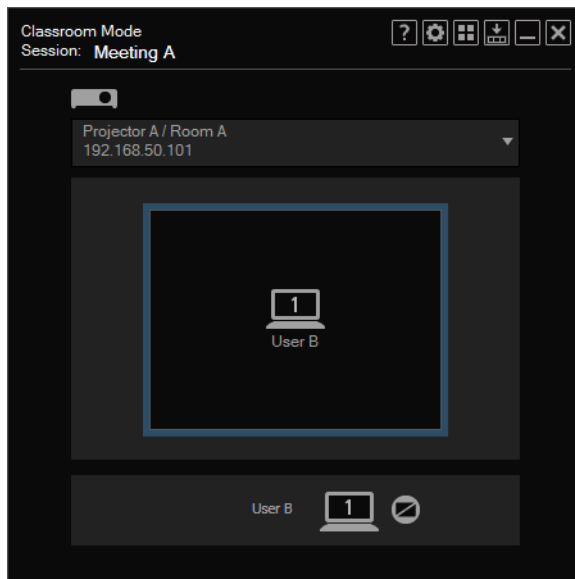
Als u wilt deelnemen aan een sessie in een ander subnet, klikt u op  en voert u het IP-adres of de hostnaam van de projector in om de projector te zoeken. Er wordt gezocht naar sessies in het andere subnet. Raadpleeg “Het sessiekeuzemenu gebruiken” (P52) voor meer informatie.

- 3 Er verschijnt een sessieaanmeldvenster. Geef het sessiewachtwoord, uw bijnaam en een bureaublad (primaire of secundaire monitor voor weergave) op en klik op [OK].




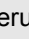
Bureaubladkeuze is alleen beschikbaar bij computers die twee monitoren ondersteunen.

- 4** Het venster [Classroom Mode] (voor deelname aan een sessie) wordt weergegeven. Gebruikers die zich aansluiten bij een sessie, kunnen de projectielay-out niet wijzigen en de projectie niet starten of stoppen.

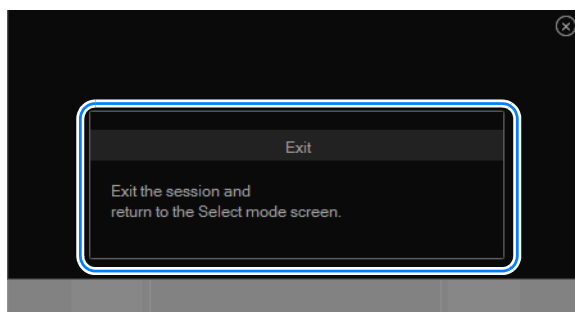


- 5** Klik rechtsboven op  of  om de sessie te beëindigen.

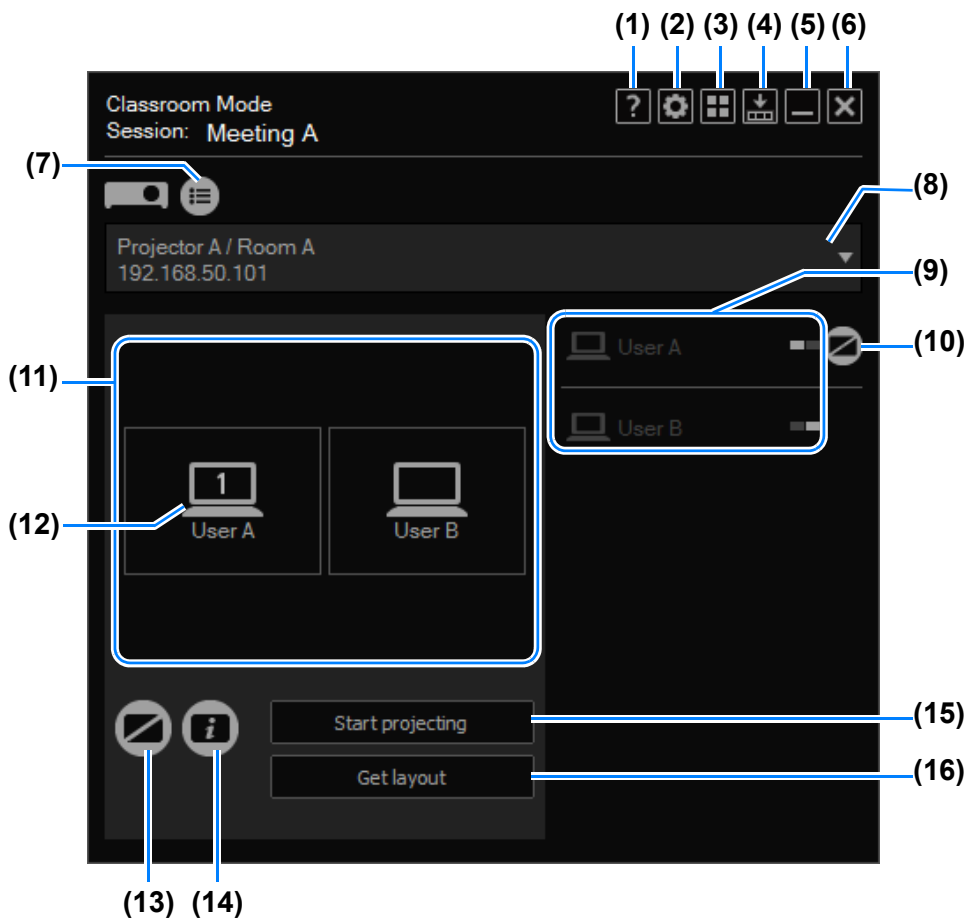


- Klik rechtsboven op  om terug te keren naar het moduskeuzemenu.
- Klik rechtsboven op  om terug te keren naar het keuzemenu met verbindingsmethoden.

- 6** Het volgende bevestigingsbericht wordt weergegeven. Klik op [Exit].



Venster [Classroom Mode] (een sessie starten)



- (1) **Help**
Help-informatie van de toepassing bekijken.
- (2) **Venster met instellingen weergeven**
Het venster met instellingen bekijken.
- (3) **Terug naar moduskeuze**
Keer terug naar het moduskeuzemenu.
- (4) **Compacte weergave**
Bekijk een compacte versie van het venster. (P67)
- (5) **Minimaliseren**
Minimaliseer het venster tot pictogram op de taakbalk. Klik op het pictogram op de taakbalk om het venster weer te zien.
- (6) **Afsluiten**
Keer terug naar het keuzemenu met verbindingsmethoden.

(7) Projectorlijst


Bekijk een lijst van projectoren.

(8) Vervolgkeuzelijst met projectoren

Geeft een lijst met aangesloten projectoren. Uw handelingen in dit venster zijn van toepassing op de projector die u hier selecteert.

(9) Computers

Geeft een lijst met aangesloten computers. Als u computers wilt klaarzetten voor projectie, sleept u ze naar het lay-outgebied. Uw eigen computer staat bovenaan.

In  wordt de weergavepositie van de computer aangegeven met een wit vierkant.

(10) Het computerbeeld verbergen

Onderbreek de projectie vanuit de computer. Klik nogmaals om de projectie te hervatten.

(11) Lay-outgebied

Sleep computers naar dit gebied om een projectiepositie toe te wijzen.

(12) Computers in lay-outgebied

U kunt computers hier verslepen om ze te herschikken. U ziet hier alleen een cijfer als op de computer connectiviteit met een secundaire monitor is geactiveerd.

Als u op het cijfer klikt, schakelt u tussen de primaire en de secundaire monitor.

(13) Het projectorbeeld verbergen

Onderbreek de projectie vanuit de projector. Klik nogmaals om de projectie te hervatten.

(14) Informatie bekijken

Projecteer informatie die andere gebruikers nodig hebben om deel te nemen aan de sessie. Het geprojecteerde IP-adres of de geprojecteerde hostnaam wordt gebruikt door een van de projectoren in de sessie.

(15) Projectie starten/stoppen

Start de projectie via de geselecteerde projector. Tijdens de projectie heet deze knop [Stop projecting]. U kunt erop klikken om de projectie te beëindigen.

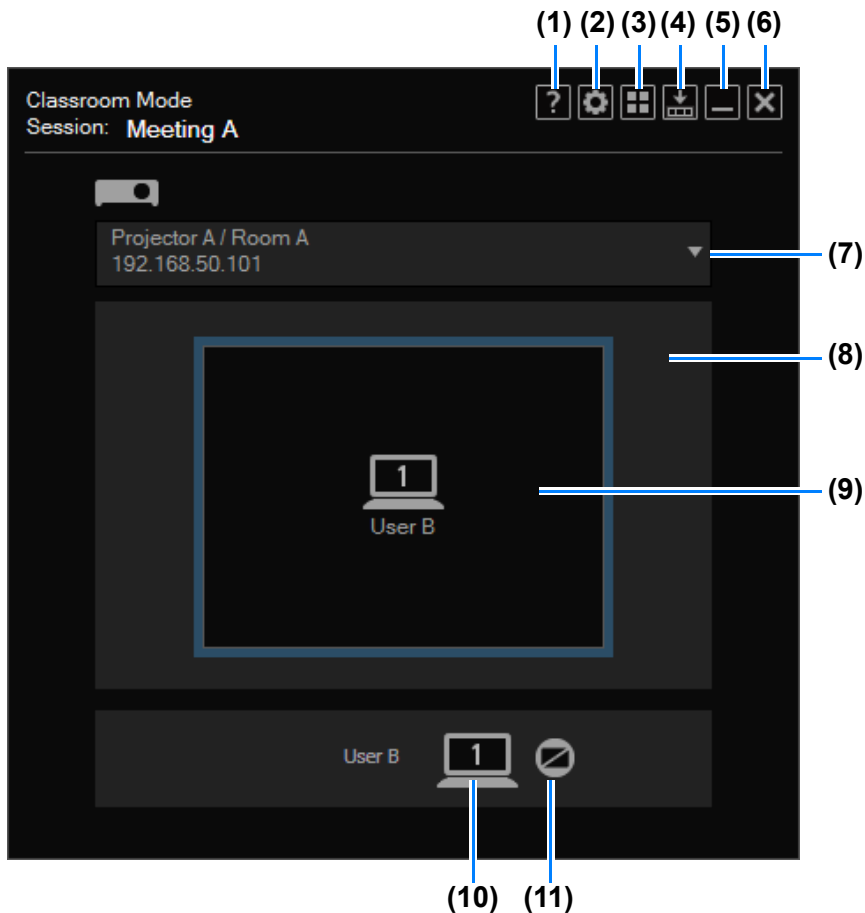
(16) Schermlay-out opvragen

Geeft de lay-out aan van de geselecteerde projectoren.



[Get layout] is niet beschikbaar wanneer [ALL] is geselecteerd op de vervolgkeuzelijst van de projector.

Venster [Classroom Mode] (deelnemen aan een sessie)



- (1) **Help**
Help-informatie van de toepassing bekijken.
- (2) **Venster met instellingen weergeven**
Het venster met instellingen bekijken.
- (3) **Terug naar moduskeuze**
Keer terug naar het moduskeuzemenu.
- (4) **Compacte weergave**
Bekijk een compacte versie van het venster. (P67)
- (5) **Minimaliseren**
Minimaliseer het venster tot pictogram op de taakbalk. Klik op het pictogram op de taakbalk om het venster weer te zien.

(6) Afsluiten

Keer terug naar het keuzemenu met verbindingsmethoden.

(7) Vervolgkeuzelijst met projectoren

Geeft een lijst met aangesloten projectoren. Uw handelingen in dit venster zijn van toepassing op de projector die u hier selecteert.

(8) Lay-outgebied

Geeft een lijst van computers die zijn geselecteerd voor projectie.

(9) Projectiestatus

Geeft de projectiestatus aan.

(10) Computer

U ziet hier alleen een cijfer als op de computer connectiviteit met een secundaire monitor is geactiveerd. Als u op het cijfer klikt, schakelt u tussen de primaire en de secundaire monitor.

(11) Het computerbeeld verbergen

Onderbreek de projectie vanuit de computer. Klik nogmaals om de projectie te hervatten.

De projector gebruiken in Broadcast Mode (uitzendmodus)

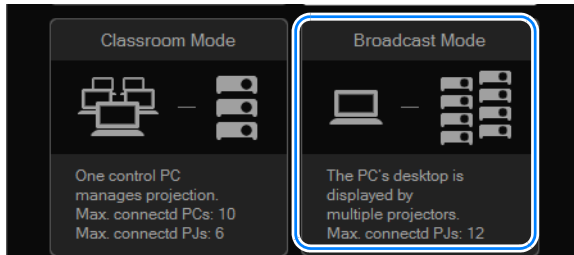
In de uitzendmodus wordt één computer aangesloten op maximaal twaalf projectoren.



U kunt de Broadcast mode (uitzendmodus) niet gebruiken bij een directe draadloze verbinding.

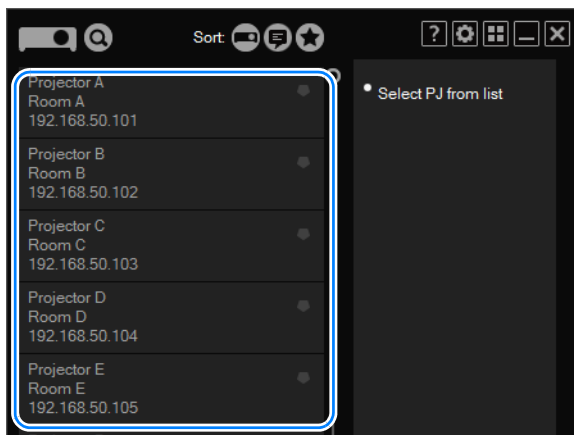
Procedure


1 Selecteer in het moduskeuzemenu [Broadcast Mode].



2 Het projectorkeuzemenu verschijnt. Klik links in de lijst met projectoren op de projector waarmee u verbinding wilt.

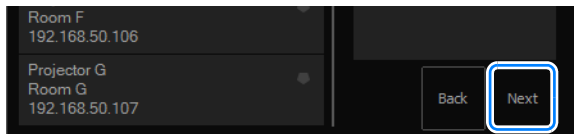
U kunt maximaal twaalf projectoren selecteren. Geselecteerde projectoren verschijnen rechts.



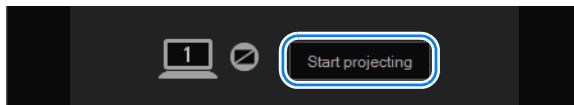
- Als in het scherm met instellingen van de projector de optie [NMPJ Password] is ingesteld, wordt nu het wachtwoord gevraagd. Voer het wachtwoord in. Raadpleeg de handleiding van de projector voor informatie over NMPJ-wachtwoorden.
- Klik rechts boven in de lijst met projectoren op  als u een geselecteerde projector wilt wissen.
- Raadpleeg “Het projectorkeuzemenu gebruiken” (P54) voor meer informatie over het projectorkeuzemenu.

De projector gebruiken in Broadcast Mode (uitzendmodus)

3 Klik op [Next].



4 Het venster [Broadcast Mode] wordt weergegeven. Klik op [Start projecting].




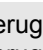
Het computerscherm wordt nu geprojecteerd.



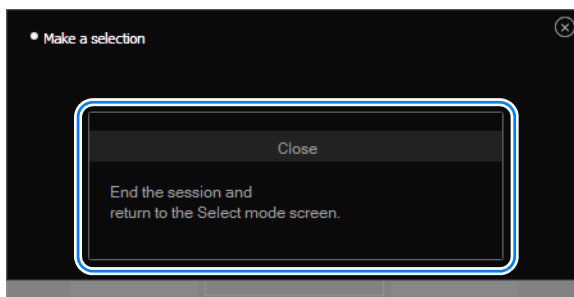
Klik op [Stop projecting] om de projectie te beëindigen.

5 Klik rechtsboven op of om de sessie te beëindigen.

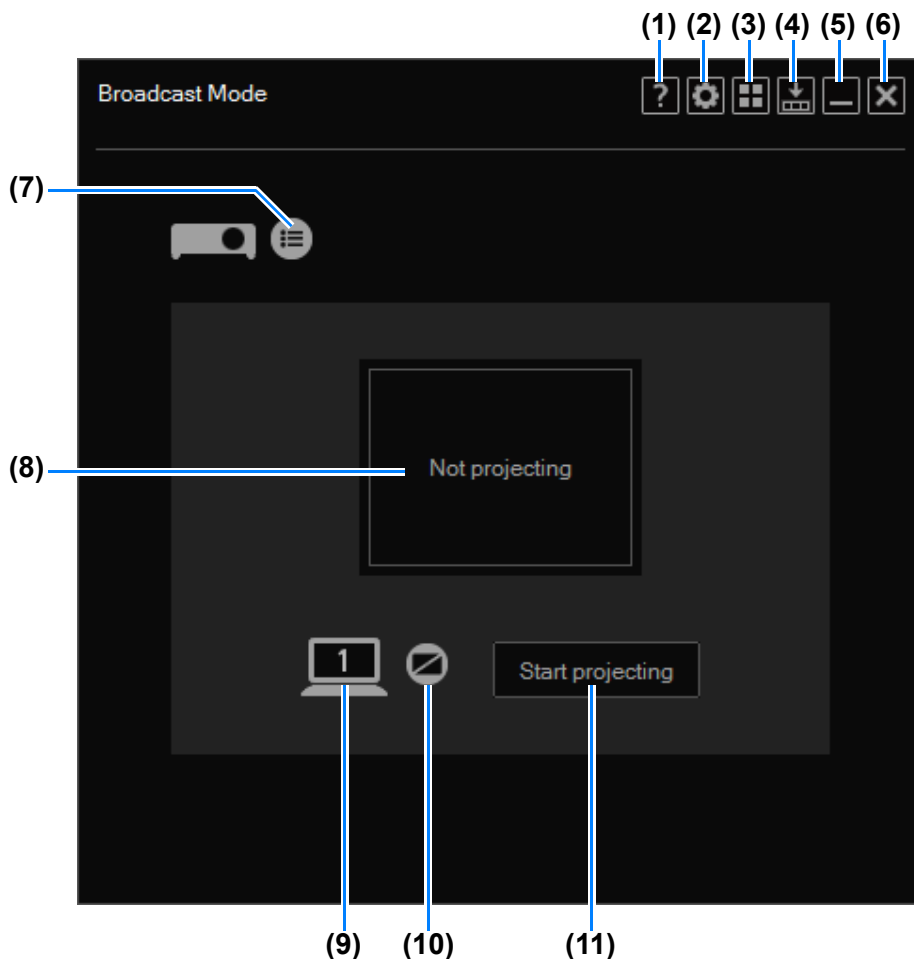


- Klik rechtsboven op  om terug te keren naar het moduskeuzemenu.
- Klik rechtsboven op  om terug te keren naar het keuzemenu met verbindingsmethoden.

6 Het volgende bevestigingsbericht wordt weergegeven. Klik op [Close].



Venster [Broadcast Mode]



- (1) **Help**
Help-informatie van de toepassing bekijken.
- (2) **Venster met instellingen weergeven**
Het venster met instellingen bekijken.
- (3) **Terug naar moduskeuze**
Keer terug naar het moduskeuzemenu.
- (4) **Compacte weergave**
Bekijk een compacte versie van het venster. (P67)
- (5) **Minimaliseren**
Minimaliseer het venster tot pictogram op de taakbalk. Klik op het pictogram op de taakbalk om het venster weer te zien.
- (6) **Afsluiten**
Keer terug naar het keuzemenu met verbindingsmethoden.

(7) Projectorlijst

Bekijk een lijst van projectoren.

(8) Projectiestatus

Geeft de status van het geprojecteerde beeld aan.

(9) Schakelen tussen primaire/secundaire monitor

U ziet hier alleen een cijfer als op de computer connectiviteit met een secundaire monitor is geactiveerd. Als u op het cijfer klikt, schakelt u tussen de primaire en de secundaire monitor.

(10) Het projectorbeeld verbergen

Onderbreek de projectie. Klik nogmaals om de projectie te hervatten.

(11) Projectie starten/stoppen

Start de projectie via de geselecteerde projector. Tijdens de projectie heet deze knop [Stop projecting]. U kunt erop klikken om de projectie te beëindigen.

Functies

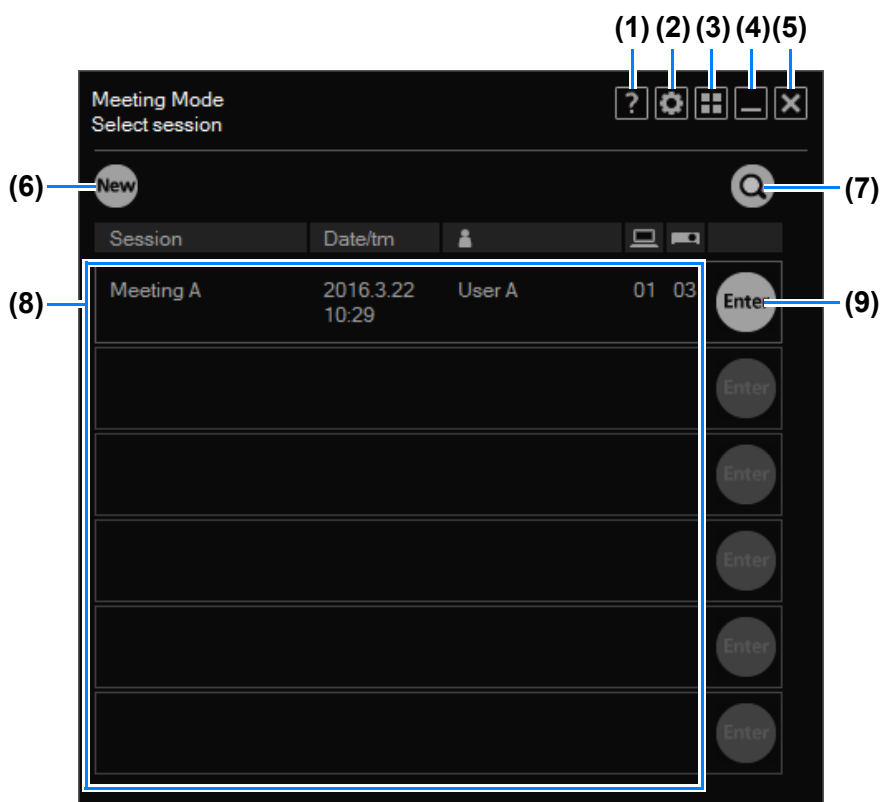
Multi-projectie via het
netwerk - overzicht

Bediening in elke modus

Functies

Het sessiekeuzemenu gebruiken

Sessiekeuzemenu



- (1) **Help**
Help-informatie van de toepassing bekijken.
- (2) **Venster met instellingen weergeven**
Het venster met instellingen bekijken.
- (3) **Terug naar moduskeuze**
Keer terug naar het moduskeuzemenu.
- (4) **Minimaliseren**
Minimaliseer het venster tot pictogram op de taakbalk. Klik op het pictogram op de taakbalk om het venster weer te zien.
- (5) **Afsluiten**
Keer terug naar het keuzemenu met verbindingsmethoden.
- (6) **[New]**
Start een nieuwe sessie. (P28)
- (7) **Sessie zoeken**
Zoek via het IP-adres of de hostnaam van de projector een sessie waaraan u wilt deelnemen. (P53) U kunt ook een keuze maken uit de eerdere zoekresultaten (u ziet er maximaal vijf).

(8) Sessielijst

Geeft een lijst van de gedetecteerde sessies. U ziet de volgende informatie: de sessienaam, de aanmaakdatum, de bijnaam van de maker en het aantal computers en projectoren.

(9) [Enter]

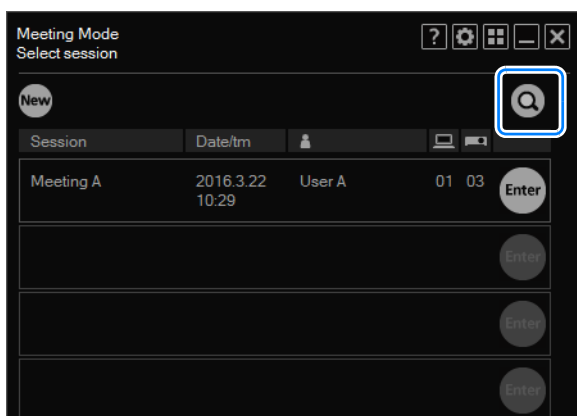
Neem deel aan de sessie. (P33)

U kunt alleen deelnemen aan een sessie als u bent verbonden via dezelfde verbindingsmethode (Infrastructure of Wireless Direct Connection) als waarmee de sessie is gemaakt. Als u op een sessie met een andere verbindingsmethode klikt, verschijnt het bericht dat u hieraan niet kunt deelnemen.

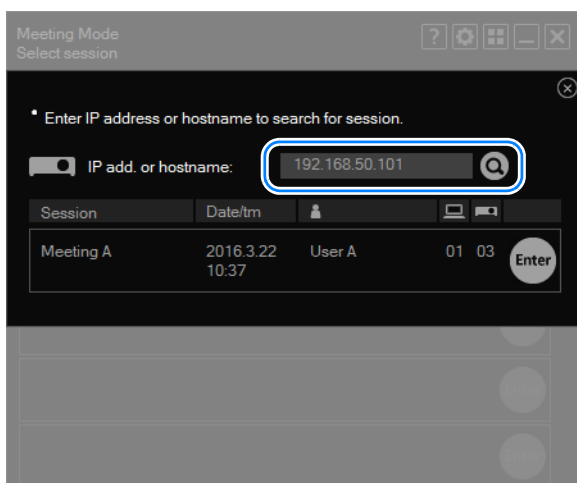
Sessies zoeken

U kunt sessies zoeken vanuit het sessiekeuzemenu.

1 Klik in het sessiekeuzemenu op .



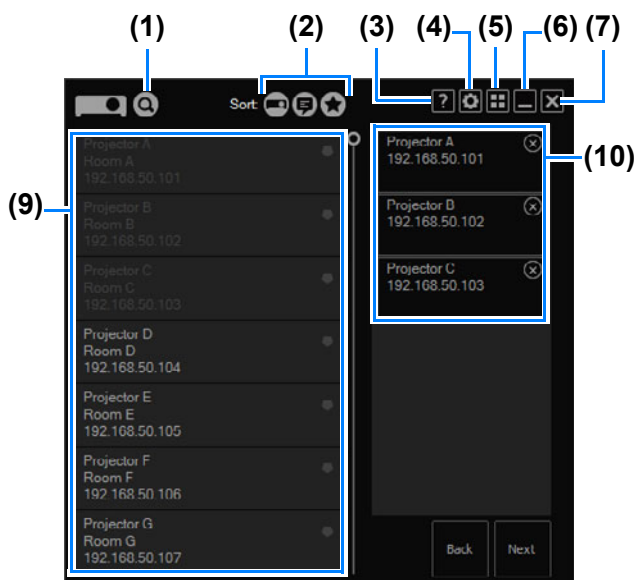
2 Het zoekvenster wordt weergegeven. Voer het IP-adres of de hostnaam van een projector in de gewenste sessie in en klik vervolgens op om de projector te zoeken. U kunt ook een keuze maken uit de eerdere zoekresultaten (u ziet er maximaal vijf). Zodra er sessies worden gevonden, verschijnen ze in de lijst.



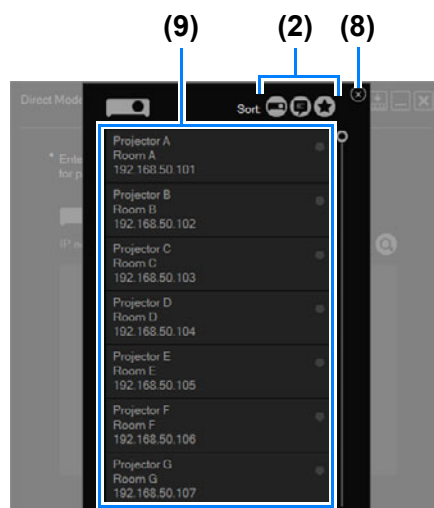
Het projectorkeuzemenu gebruiken

Projectorkeuzemenu

■ Anders dan de directe modus



■ Directe modus geselecteerd



(1) Projectoren zoeken

Zoek projectoren in een ander subnet. U kunt ook een keuze maken uit de eerdere zoekresultaten (u ziet er maximaal vijf). (P55)

(2) Sorteren

Wijzig de sorteervolgorde van de projectorlijst. (P57)

(3) Help

Help-informatie van de toepassing bekijken.

(4) Venster met instellingen weergeven

Het venster met instellingen bekijken.

(5) Terug naar moduskeuze

Keer terug naar het moduskeuzemenu.

(6) Minimaliseren

Minimaliseer het venster tot pictogram op de taakbalk. Klik op het pictogram op de taakbalk om het venster weer te zien.

(7) Afsluiten

Als u op deze knop klikt bij het maken van een nieuwe sessie (als het projectorkeuzemenu is verschenen nadat u op NEW in het sessiekeuzemenu hebt geklikt), gaat u terug naar het keuzemenu met verbindingsmethoden. Als u op deze knop klikt na het maken van een nieuwe sessie (als het projectorkeuzemenu is verschenen nadat u op de projectorlijstknop hebt geklikt in het venster Meeting mode, Classroom mode of Broadcast mode), gaat u terug naar het vorige scherm.

(8) Terug naar de directe modus

Keer terug naar het menu van de directe modus.

(9) Projectorlijst

Hier ziet u de lijst met projectoren. De volgende informatie wordt weergegeven: projectornaam, notities, IP-adres of hostnaam en het symbool voor een draadloze verbinding (bij een draadloze LAN-verbinding). Er verschijnt een bericht als u op een niet-beschikbare projector klikt, of deze nu in gebruik is door andere computers, is uitgeschakeld in het geval van een projector die is gekoppeld via Infrastructure Connection (Infrastructuurverbinding), of om andere redenen niet beschikbaar is. Bepaalde projectormodellen waarop draadloze LAN-functionaliteit is ingeschakeld, staan niet in de lijst als projector uit staat. Als u op een projector in de lijst klikt, selecteert u deze voor gebruik in de sessie en verschijnt de projector in het veld rechts. Geselecteerde projectoren worden aangegeven met grijze tekst.

Projectoren die u hebt geselecteerd worden aangegeven met grijze tekst.


Niet-geselecteerde projectoren, projectoren die worden gebruikt door een andere computer en uitgeschakelde projectoren worden met witte letters aangegeven.

Er verschijnt een bericht als u op een projector klikt die is uitgeschakeld of in gebruik is door een andere computer.

Projector B	Room B	192.168.50.102
Projector C	Room C	192.168.50.103
Projector D	Room D	192.168.50.104
Projector E	Room E	192.168.50.105

(10) Lijst van projectoren die gebruikt worden in de sessie

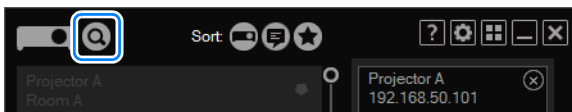
U ziet hier projectoren die in de linkerlijst zijn geselecteerd.

Klik op  om projectoren uit deze lijst te verwijderen.


■ Projectoren zoeken

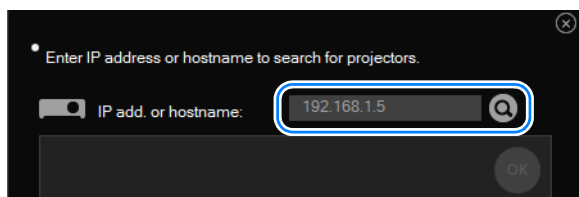
U zoekt als volgt projectoren in andere subnetten.

1 Klik in het projectorkeuzemenu op .

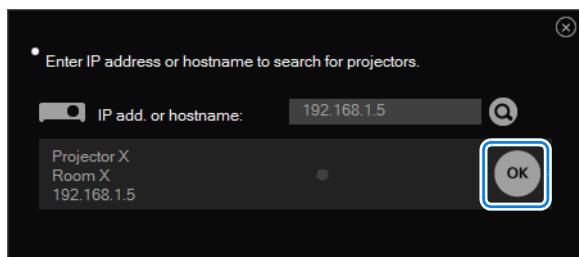


Het projectorkeuzemenu gebruiken

- 2** Het zoekvenster wordt weergegeven. Voer het IP-adres of de hostnaam van de projector in en klik vervolgens op . U kunt ook een keuze maken uit de eerdere zoekresultaten (u ziet er maximaal vijf).



- 3** Klik op [OK] zodra de projector is gevonden.

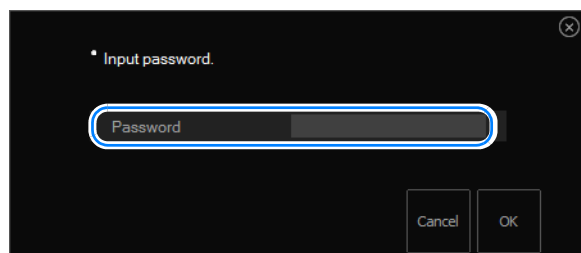


De geselecteerde projector wordt nu toegevoegd aan de projectorlijst.

■ Met NMPJ-wachtwoord beveiligde projectoren selecteren

Als u een met NMPJ-wachtwoord beveiligde projector selecteert, verschijnt er een scherm waarin u het wachtwoord kunt invoeren.


Voer het juiste wachtwoord in en klik op [OK].



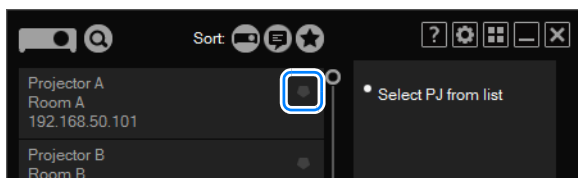
- In het invoerscherm verschijnt een foutmelding als u een onjuist wachtwoord invoert.
- Raadpleeg de gebruikershandleiding bij de projector voor meer informatie over NMPJ-wachtwoorden.

■ De functie Favorieten gebruiken

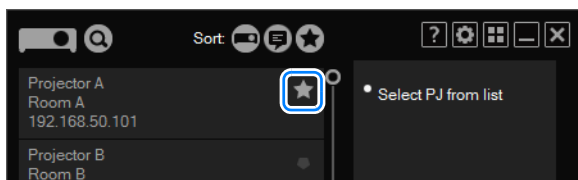
U kunt veelgebruikte projectoren registreren als favorieten.

Favoriete projectoren verschijnen boven aan de lijst als u op de -knop drukt (sorteren op favorieten).

Klik op het pictogram Favorieten in het projectorkeuzemenu als u een projector wilt registreren als favoriet.



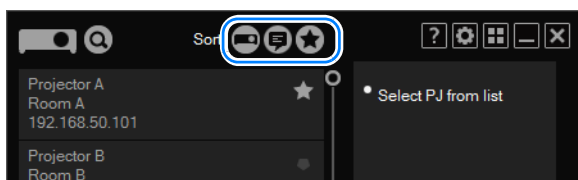
De projector is nu geregistreerd als favoriet. Dit wordt aangegeven met een ster in de kolom Favorieten.



U kunt bij een directe draadloze verbinding de functie voor favorieten niet gebruiken.

■ De projectorlijst sorteren

U kunt met de sorteerknoppen de sorteervolgorde van de projectorinformatie wijzigen.



Sorteren op projectornaam.



Sorteren op opmerkingen.

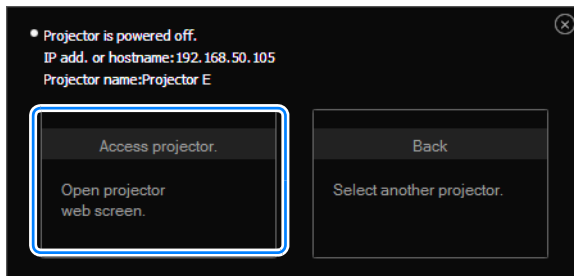


Favoriete projectoren boven aan de lijst plaatsen.

■ Projectoren inschakelen

Er verschijnt een bericht wanneer u op een projector klikt die uitgeschakeld is in het projectorkeuzemenu. (U kunt deze projectoren niet selecteren voor projectie.)

Als u op [Access projector.] klikt, opent u het projectorwebscherm. Hier kunt u de projector inschakelen.



Gebruik het webscherm voor de volgende stappen. Raadpleeg de handleiding van de projector voor instructies over het webscherm.

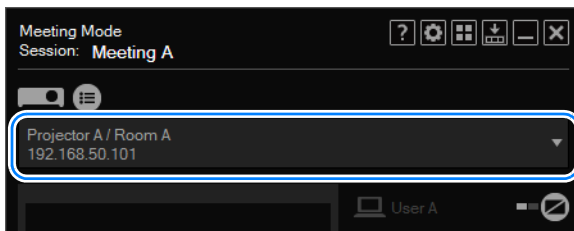


Zodra u een projector hebt ingeschakeld, kunt u deze selecteren voor andere handelingen.

Lay-outfuncties gebruiken

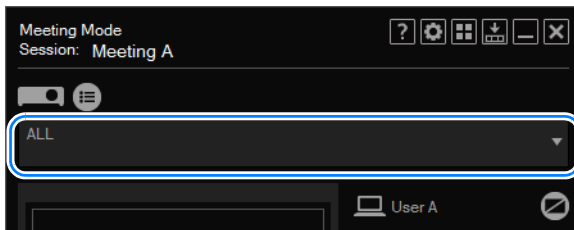
■ Andere projectoren gebruiken in de lay-out

U kunt de projectielay-out instellen in het venster Meeting Mode (vergadermodus) of Classroom Mode (klaslokaalmodus) (die wordt gebruikt door de presentator). Als u een andere projector wilt kiezen voor de lay-out, selecteert u deze in de vervolgkeuzelijst met projectoren.



■ Alle projectoren tegelijkertijd aansturen

Als u in één keer de projectielay-out voor alle projectoren wilt instellen, selecteert u [ALL] in de vervolgkeuzelijst met projectoren.

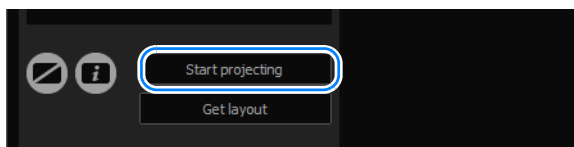


■ Projecteren vanuit meerdere projectoren (multi-projectie)

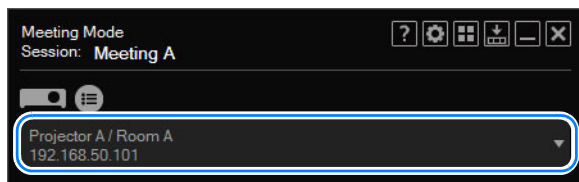
In de vergader- en klaslokaalmodi kunt u aparte beelden van meerdere projectoren samen projecteren. Dit wordt “multi-projectie” genoemd. In het lay-outvenster van de vergader- of klaslokaalmodus kunt u de projectielay-out voor elke gebruikte projector instellen.

1 Geef in het lay-outvenster van de vergader- of klaslokaalmodus de projectielay-out voor elke projector op.

Versleep in het lay-outgebied de projector die u wilt gebruiken en klik vervolgens op [Start projecting] om de projectie te starten.



- 2** Selecteer in de vervolgkeuzelijst nog een projector die u wilt gebruiken.



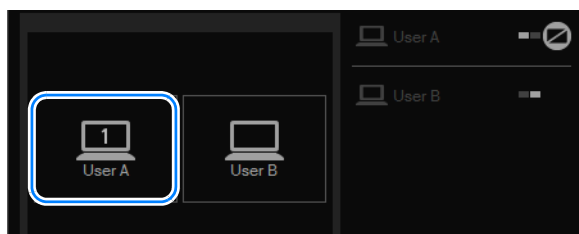
- 3** Herhaal stap 1 en 2 om de computers in te stellen die u wilt gebruiken bij de projectie via alle projectoren.

■ Schakelen tussen primaire en secundaire monitoren


Via de toepassing kunt u schakelen tussen projectie via de primaire of via de secundaire monitor.


Als uw computer twee monitoren ondersteunt, zijn de computerpictogrammen voorzien van cijfers. De primaire monitor wordt aangeduid met een "1" en de secundaire met een "2".

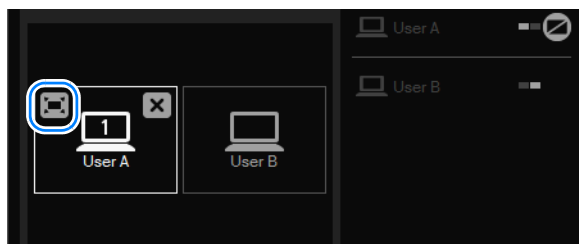
Als u voor de projectie wilt overschakelen naar de andere monitor, klikt u op het pictogram van een computer met een cijfer.





■ Beelden tijdelijk vergroten

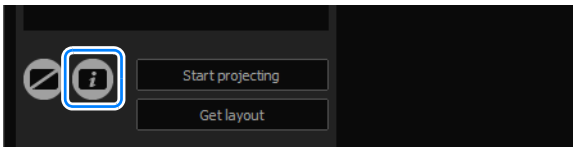
Tijdens de weergave vanuit meerdere computers kunt u de projectie vanuit een van de computers vergroten. Zet hiervoor de cursor op de computer in het lay-outgebied, klik links boven op  en klik vervolgens op [Start projecting]. Het beeld van de geselecteerde computer wordt nu op het volledige scherm geprojecteerd.

Als u de vergrote weergave wilt annuleren, plaatst u de cursor nogmaals op de computer in het lay-outgebied. Klik links boven op  en vervolgens op [Start projecting].





■ Sessie-informatie projecteren

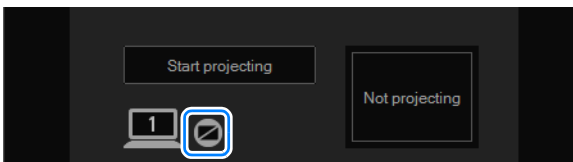
U kunt sessie-informatie projecteren die anderen nodig hebben voor deelname aan de sessie, bijvoorbeeld de verbindingsmethode, de sessienaam en het IP-adres of de hostnaam van de projector. Klik op  om sessie-informatie te projecteren. Klik nogmaals op  om de weergave te annuleren.



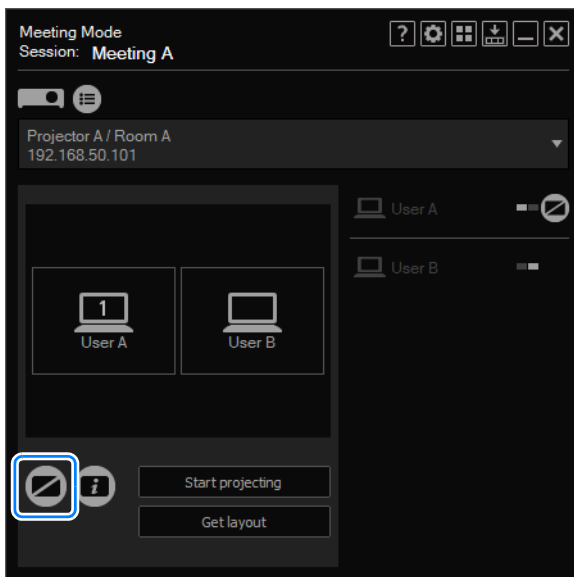
Bij Wireless Direct Connection (Directe draadloze verbinding) wordt bij de sessie-informatie ook de SSID geprojecteerd.

■ De projectie volledig verbergen

Het verbergen van projectiebeelden houdt in dat u tijdelijk de projectie van beelden vanuit computers stopt. Klik op  om de projectie te verbergen. Klik nogmaals op  om terug te keren naar normale projectie.

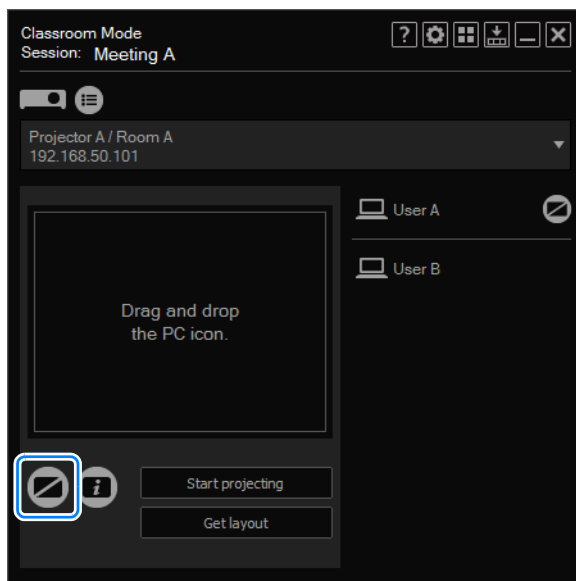


Venster [Direct Mode]

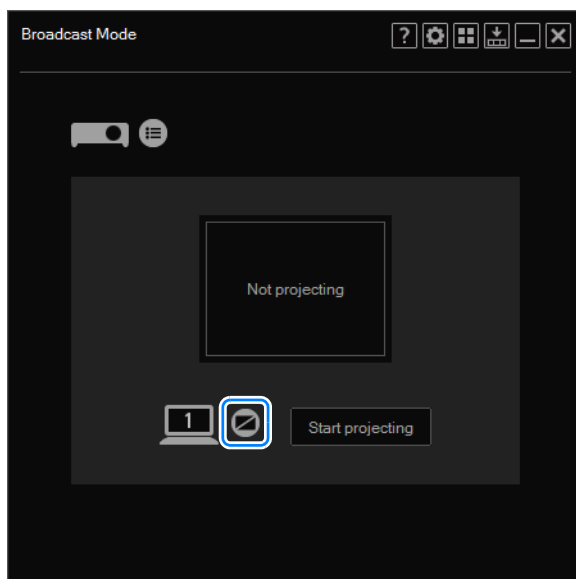


Venster [Meeting Mode]

Lay-outfuncties gebruiken



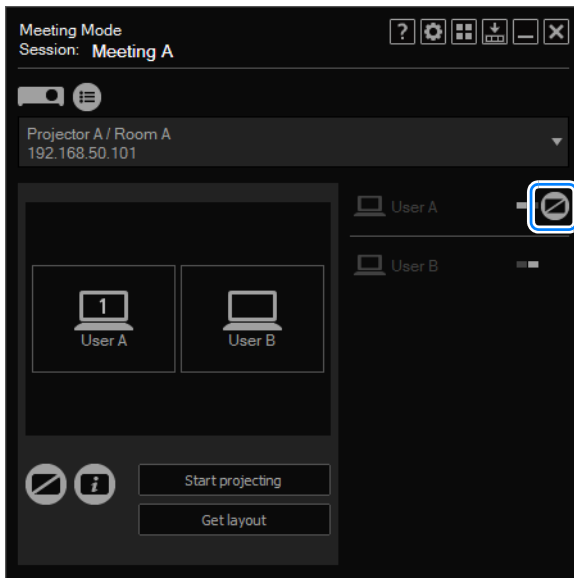
Venster [Classroom Mode] (een sessie starten)



Venster [Broadcast Mode]

■ De projectie verbergen vanuit uw computer

In de vergader- en klaslokaalmodus kunt u alleen de projectie van beelden van uw eigen computer verbergen. Klik op  in de computerlijst om de projectie vanuit uw computer te verbergen. Klik nogmaals op  om terug te keren naar normale projectie.



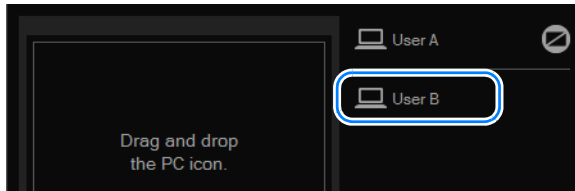
Venster [Meeting Mode]



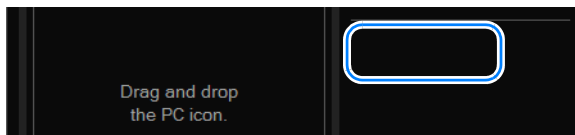
Venster [Classroom Mode] (deelnemen aan een sessie)

■ Controleren op computers die zich aansluiten bij sessies of sessies verlaten

In de vergader- en klaslokaalmodus kunnen computergebruikers zich aansluiten bij sessies of deze verlaten. Computers die zich aansluiten bij een sessie, worden toegevoegd aan de computers die in het venster staan.



Computers die een sessie verlaten, worden verwijderd uit de lijst met computers.



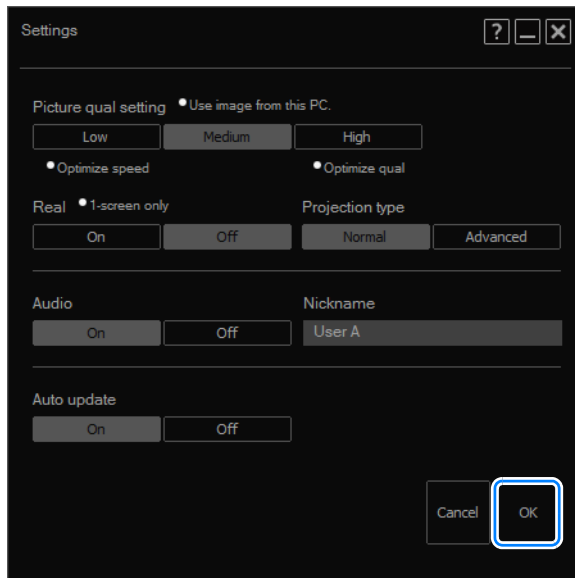
Projectie-instellingen opgeven via de toepassing

U kunt toepassingsinstellingen configureren om de beeldkwaliteit van de computerprojectie, bijnamen van gebruikers en andere details op te geven.

1 Klik naast het computerpictogram op .

2 Het venster met instellingen wordt weergegeven. Geef de gewenste instellingen op en klik vervolgens op [OK].

De instellingen die in het venster met instellingen zijn ingevoerd, worden opgeslagen.



De volgende instellingen zijn beschikbaar. Deze instellingen worden per gebruiker (saccount) opgeslagen, dus als u zich op dezelfde computer aanmeldt met hetzelfde account, worden deze instellingen bij het starten van de toepassing gebruikt.



Als vensters met instellingen geminimaliseerd worden weergegeven op de taakbalk, is mogelijk niet alle informatie zichtbaar in het venster.

Picture qual setting	High	: Projectie met een lagere framesnelheid ten behoeve van de beeldkwaliteit. Selecteer deze modus als een lagere beeldkwaliteit niet acceptabel is.
	Medium	: Projectie met een evenwichtige balans tussen beeldkwaliteit en framesnelheid. (Initiële waarde)
	Low	: Projectie met een lagere beeldkwaliteit en een hoge framesnelheid. Selecteer deze modus om minder netwerkbandbreedte te gebruiken tijdens de projectie.

Projectie-instellingen opgeven via de toepassing

Real	<p>On : Projectie komt overeen met de weergaveresolutie van de computer. Beschikbaar in de volgende situaties.</p> <ul style="list-style-type: none"> • Bij projectie vanuit één computer • Bij projectie vanuit meerdere computers, als een vergroot beeld vanuit één computer wordt geprojecteerd • Als de weergaveresolutie lager is dan de resolutie van de projector <p>Off : Projectieformaat wordt automatisch aan het schermformaat van de projector aangepast. (Initiële waarde)</p>
Projection type	<p>Normal : Hoewel sommige vensters niet kunnen worden geprojecteerd, knippert de cursor op de computermonitor niet. (Initiële waarde)</p> <p>Advanced : De meeste vensters kunnen worden geprojecteerd, maar de cursor op de computermonitor knippert. (Alleen de cursor op de computermonitor knippert, niet de cursor in geprojecteerde beelden.)</p> <p>Opmerking: Bij gebruik van de toepassing in een van de bovenstaande modi kunt u wellicht geen vensters projecteren als er op de computer software actief is die schermopnames beperkt.</p>
Sound	<p>Geef de geluidsoverdracht op. Dit item verschijnt niet voor sessies waaraan projectoren of computers deelnemen waarop NMPJ V1.0 draait.</p> <p>On : Beelden die op de computer verschijnen worden met bijbehorend geluid overgedragen naar de projector. Dit geluid wordt tegelijkertijd met de beelden voortgebracht door de projector die de beelden toont. (Initiële waarde) U moet "LAN" selecteren als de audio-ingang op de projector. Deze functie is beschikbaar bij projectie vanaf één computer, of tijdens projectie vanaf meerdere computers, bij het projecteren van een vergroot beeld vanaf één computer. Ondanks dat het geluid ook stopt wanneer de projectie wordt verborgen door de toepassing NMPJ, stopt het geluid niet wanneer de projectie wordt verborgen vanaf een projector door de functie verbergen te activeren. Het volume wordt automatisch ingesteld door de toepassing NMPJ.</p> <p>Off : Het geluid wordt niet overgedragen. Geluidsuitvoer vanaf de projector is gestopt.</p>
Nickname	Bijnaam die u opgeeft bij het maken of deelnemen aan sessies. Deze kan tijdens sessies niet worden gewijzigd. De initiële waarde is de naam van de computer. De bijnaam kan bestaan uit 1-15 tekens van halve breedte of 1-7 tekens van volledige breedte.
Auto-update	<ul style="list-style-type: none"> • Geef op of de software automatisch wordt bijgewerkt. • Als u de instelling wijzigt, wordt de nieuwe instelling van kracht bij de volgende keer dat u de toepassing start. <p>On : Automatische update is ingeschakeld. (Initiële waarde)</p> <p>Off : Automatische update is uitgeschakeld.</p>

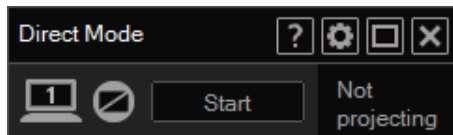
Vensters verkleinen tot een compact formaat

Een compacte versie van vensters is in alle modi beschikbaar. U ziet dan alleen het minimale aantal knoppen en informatie.

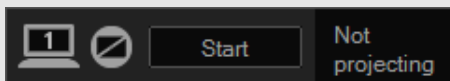
1 Klik op .



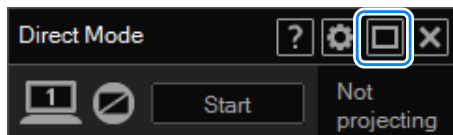
Het venster is nu verkleind tot een compact formaat.



De titelbalk is niet langer zichtbaar als de cursor niet in het venster staat, waardoor het venster nog compacter wordt.



2 Klik op  om terug te keren naar het oorspronkelijke formaat.



Weergave op gesplitst scherm met niet-netwerkbronnen

Weergave op gesplitst scherm combineert beelden overgedragen via een netwerk waarin andere ingangssignalen (HDMI-signalen, digitale of analoge computersignalen, of componentsignalen, HDBaseT, DisplayPort) worden ondersteund.



Netwerkinvoer kan niet worden gecombineerd met USB-invoer voor weergave op gesplitst scherm.

Wanneer aan een sessie computers of projectoren waarop NMPJ V1.0 draait deelnemen, wordt niets op het scherm voor de netwerkbron geprojecteerd omdat geen signalen worden ontvangen.

Netwerkbronnen kunnen worden gebruikt voor beide kanten van weergave op gesplitst scherm. Raadpleeg de handleiding van de projector voor informatie over weergave op gesplitst scherm.



Projectie van beelden vanuit
netwerkbronnen

Beeldinvoer vanuit een niet-netwerkbron

Weergave op gesplitst scherm is alleen beschikbaar wanneer het scherm gelijk is opgedeeld tussen links en rechts, en niet in een lay-out van 70:30 of 30:70. Zelfs wanneer slechts één projector wordt gebruikt voor weergave op gesplitst scherm van beelden overgedragen door deze toepassing, wordt de beeldkwaliteit automatisch ingesteld op [Low] (om de overdrachtssnelheid te kunnen handhaven) en kan dit niet worden veranderd.

Echter, de beeldkwaliteitsinstelling zelf, op het instelscherm, wordt niet veranderd. De oorspronkelijke beeldkwaliteit wordt hersteld nadat u de weergave op gesplitst scherm afsluit.

■ Verbindingslimieten niet overschrijden

Het maximale aantal computers en projectoren dat u kunt aansluiten is afhankelijk van de modus. Als u deze limiet overschrijdt, is het niet mogelijk computers of projectoren toe te voegen aan een sessie. Als de limiet voor het aantal computergebruikers dat op hetzelfde moment wil deelnemen aan een sessie, wordt overschreden, kan het verzoek tot deelname worden geweigerd. Er verschijnt dan een foutbericht op de computers die niet kunnen deelnemen aan de sessie. Op dezelfde manier kan een verzoek om projectoren aan een sessie toe te voegen worden geweigerd als het totale aantal projectoren de limiet overschrijdt. In dat geval verschijnt er een bericht op computers die geen projectoren kunnen toevoegen dat de projectorlijst is bijgewerkt.

■ De enige projector in de lijst verwijderen

In de Vergadermodus, Klaslokaalmodus en Uitzendmodus kunnen projectoren ook worden toegevoegd of verwijderd nadat sessies zijn gemaakt. Er verschijnt echter een bevestigingsbericht wanneer u probeert de laatste aangesloten projector van een sessie te verwijderen, waarna er geen projectoren over zouden zijn in de sessie.

■ Bediening bij een verbroken verbinding

Als communicatie met een computer of projector niet meer mogelijk is, bijvoorbeeld omdat een LAN-kabel is losgekoppeld of het draadloze LAN-sigitaal niet kan worden ontvangen, wordt het apparaat uit de sessie verwijderd. Als een essentiële computer of projector geen verbinding meer heeft, wordt de sessie beëindigd. Als bijvoorbeeld in de klaslokaalmodus de verbinding met de computer van de presentator wordt verbroken, betekent dit het einde van de sessie.

■ Projector met ingeschakelde draadloze LAN-functionaliteit in de standbystand

Bij bepaalde modellen wordt draadloze LAN-communicatie uitgeschakeld als de standbystand van een projector automatisch wordt geactiveerd op basis van de energiesparingsinstellingen. De projector verdwijnt uit de lijst met projectoren.

■ Routerverbindingen

Hoewel de toepassing ook computers en projectoren via een netwerk en een router kan koppelen, wordt de werking alleen gegarandeerd voor één routerhop.

■ Wireless Direct Connection

- U kunt Wireless Direct Connection (Directe draadloze verbinding) alleen gebruiken in combinatie met een projector die is uitgerust met draadloze LAN-functionaliteit.
- Als er een directe draadloze verbinding tot stand is gebracht tussen een computer en een projector, kan de draadloze LAN-interface niet worden gebruikt voor draadloze verbinding met een ander apparaat.
- Als het signaal zwak is, kan het even duren of wellicht onmogelijk zijn om een verbinding met een projector tot stand te brengen.

■ Projectie van dialoogvenster Beveiliging

U kunt de toepassing niet gebruiken om het dialoogvenster Windows-beveiliging te projecteren. Dit venster opent u meestal via Ctrl+Alt+Del.

■ Software voor schermopnames

U kunt de toepassing mogelijk niet starten als er software actief is die schermopnames beperkt.

■ Bewegende cursors

De beweging van bewegende cursors wordt niet geprojecteerd.

■ Alternatieve cursors

Cursors die door sommige software worden gebruiken, worden mogelijk niet correct geprojecteerd. In dat geval wordt een pijlcursor geprojecteerd.

■ Projectiebeperkingen

Sommige vensters en pictogrammen die op computers worden weergegeven, kunnen niet worden geprojecteerd. Zelfs als u het geavanceerde projectietype kiest, kunnen niet alle elementen worden geprojecteerd. Geprojecteerde beelden komen niet altijd overeen met de computerschermen.

■ Netwerkbreedte

Sommige netwerkcondities kunnen een vertraging in de projectie veroorzaken. Ook kan de bron zijn losgekoppeld indien de aansluiting instabiel is.

■ Projectie via een firewall

Sommige toepassingsfuncties zijn niet beschikbaar in omgevingen waar Windows Firewall of andere software die netwerkcommunicatie beperkt, is geïnstalleerd.

■ Weergave van toepassingen

De weergave van toepassingen kan vervormd zijn als u de schermresolutie in Windows hebt aangepast.

■ Geluid

- Een geldig afspeelapparaat (standaardapparaat) is vereist wanneer de toepassing opstart. Als een dergelijk apparaat niet wordt gevonden, wordt geen geluid voortgebracht.
- Het geluid kan overslaan, of in sommige gevallen kunnen de weergave van beeld en geluid ongesynchroniseerd zijn, als gevolg van computerinstellingen of -prestaties, of door netwerkcondities.
- In de volgende gevallen wordt geen geluid voortgebracht. Om de geluidsuitvoer te herstellen, moet u de toepassing opnieuw opstarten.
 - Het afspeelapparaat is uitgeschakeld wanneer de toepassing opstart
 - Het afspeelapparaat is losgekoppeld wanneer de toepassing opstart
 - De instellingen van het afspeelapparaat werden veranderd
 - Het afspeelapparaat is omgeschakeld naar een ander apparaat
 - Het systeem staat in de slaapstand of sluimerstand

■ Beelden

De videoprojectie is in sommige gevallen mogelijk niet zo vloeiend als weergave op een computerscherm als gevolg van computerinstellingen of -prestaties, of door netwerkcondities.

