



Webcam Driver (网络摄像机驱动程序)

用户手册

使用说明书

在使用本产品之前，请务必先仔细阅读本使用说明书。
请务必妥善保管好本书，以便日后能随时查阅(保留备用)。
请在充分理解内容的基础上，正确使用。

中文

目录

简介	3
使用注意事项	3
商标	3
用户手册	4
Webcam Driver (网络摄像机驱动程序)	5
操作环境	5
系统要求	5
限制	5
安装	6
注册摄像机	7
连接到网络会议工具	10
图像调整/摄像机控制功能	10
故障排除	11

简介

本文档介绍Webcam Driver (网络摄像机驱动程序)(以下简称“本软件”)的设置和操作。使用前请仔细阅读本文档，确保正确操作本软件。

使用注意事项

■ 第三方软件

本产品包含第三方软件模块。有关许可证情况，请参阅安装程序随附的文本文件。

注释

- 包含商业发行版的发行可能需要第三方许可证。

本产品在一定程度上包含按照许可证要求提供源代码的软件。

- (1) 请访问<<https://global.canon/en/oss/scd/index.html>>填写申请表，您将收到一封电子邮件，访问邮件中提供的URL即可下载源代码；或者
- (2) 请向我们发送一封包含以下信息的书面信件，我们将通过邮寄方式将源代码邮寄给您。
如果您选择了这种方法(2)，我们可能会向您收取不超过执行此次配送的费用。
 - (i) 您的地址(国家/地区、邮政编码、地址、姓名)[必填]
 - (ii) 您的电子邮件地址(为了必要时的沟通目的)[选填]
 - (iii) 产品名称/应用程序名称[必填]
 - (iv) 产品/应用程序软件版本[选填]

如果不指定版本，我们将发送与最新版本相对应的源代码。

– 地址：

Open Source Promotion Division, Canon Inc.

30-2, Shimomaruko 3-chome, Ohta-ku, Tokyo 146-8501, Japan

– 请参阅佳能全球网站<<https://global.canon/en/oss/scd/privacy-notice.html>>的隐私声明。

■ 软件许可协议

有关软件许可协议，请参阅安装程序随附的文本文件。

商标

- Microsoft和Windows是微软公司在美国和其他国家/地区的商标或注册商标。
- Windows在法律上公认为微软Windows操作系统。
- 本手册中所使用的所有其他公司或产品名称是其各自所有者的商标或注册商标。

用户手册

假定您将在计算机屏幕上阅读本文档。

■ 注释

1. 禁止对本指南进行任何未授权的复制。
2. 本指南的内容可能会有所变更，敬请留意。
3. 本文档已对准确性进行严格校勘。然而，如果您有任何疑问，请与佳能公司的销售代表联系。
4. 无论上述第2条和第3条如何规定，在法律允许的范围内，佳能公司对因使用本产品导致的任何间接的、偶然的或其他形式的损失(包括但不限于商业利润损失、业务中断或商业信息丢失)不承担责任。


■ 要求

本手册是在假设网络摄像机(以下简称“摄像机”)和计算机已安装，并且完成了必要设置后编写的。

■ 软件屏幕截图

本文档中显示的软件屏幕截图示例仅用于说明。这些屏幕截图可能与实际屏幕显示有所不同。使用Windows 10屏幕作为示例说明。

■ 本指南中使用的符号

符号	含义
 注释	补充描述和参考信息。

Webcam Driver (网络摄像机驱动程序)

本产品是一款在网络会议工具中使用通过IP分配的摄像机视频的软件。
通过将同一网络中的摄像机注册到本软件，可以在网络会议工具中使用摄像机的视频和音频。
在使用本软件之前，请安装摄像机和计算机，连接到网络，并进行所需的设置。

操作环境

有关本产品的最新信息(固件和软件、用户手册、操作环境等)，请参考佳能网站。

系统要求

■ 推荐的计算机环境

操作系统	Windows 10 64位 Windows 11
CPU	英特尔酷睿i7-8700或更高
内存	8 GB或更高
显示器	分辨率1920 × 1080或更高

■ 支持的摄像机

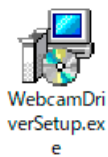
请查看列在本产品下载页面上的兼容型号。

限制

- 虽然支持通过HTTP代理通信，但此功能取决于运行它的计算机的环境变量和网络设置。
- 不支持HTTP代理身份验证。
- 本软件与摄像机通信的过程中，计算机不会自动进入睡眠模式或挂起模式。但是，可在通信过程中手动将计算机设为睡眠或挂起模式。
- 启动本软件时，有时会显示以下信息：“您想要运行此文件吗？”单击[Run] (运行)继续启动本软件。
- 如果在使用多个网卡时在同一台计算机上设置了多个IPv4地址(AutoIP除外)，则可能无法正常通信。如果发生这种情况，则需要临时切换为单个IPv4地址。
- 在应用服务包或更新操作系统时，请查看佳能网站以获取最新的操作环境信息。

安装

- 1 双击安装包中的[WebcamDriverSetup.exe]。



显示安装屏幕。

- 2 按照屏幕上的说明操作，出现安装完成窗口时，单击[Close] (关闭)。

双击添加到桌面的软件以启动。

注释

- 要在启用了Windows防火墙的计算机上使用本软件，必须将其注册为允许通过防火墙进行通信的应用程序。如果未注册，该软件在启动时可能受到防火墙的拦截，但可以通过在[Windows 安全警报]对话框中授予访问权限来启动。

注册摄像机

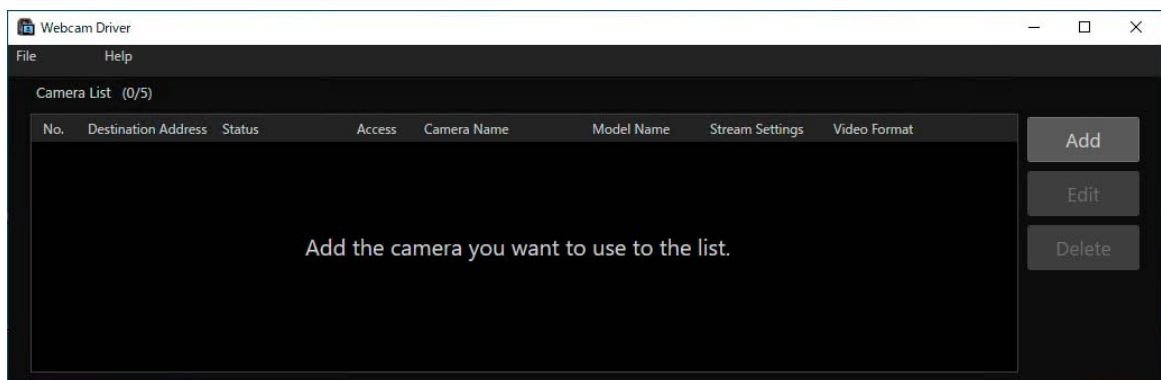
在本软件中注册摄像机前，请执行初始设置，例如用户设置和网络连接。
最多可以注册5台摄像机，即使在待机时也是如此。

1 单击[开始] > [Webcam Driver] (网络摄像机驱动程序)启动此软件。

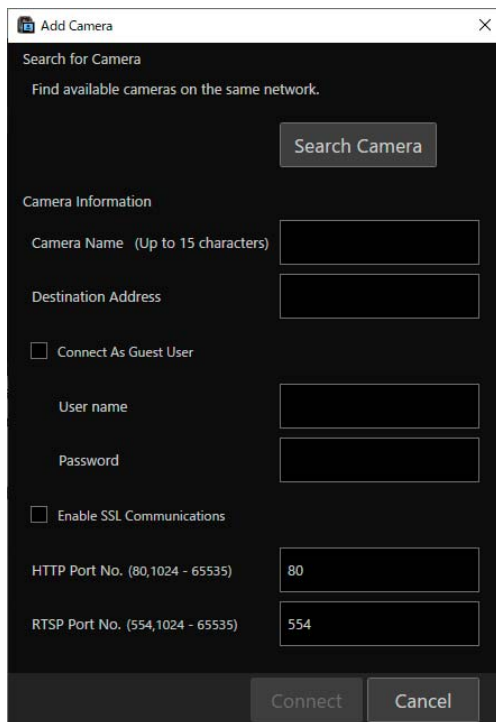
注释

- 确保在使用本软件前退出所有不必要的应用程序。
- 也可以双击桌面上的[Webcam Driver] (网络摄像机驱动程序)图标来启动此软件。
- 如果显示[用户帐户控制]对话框，请单击[是]。

2 单击[Add] (添加)。

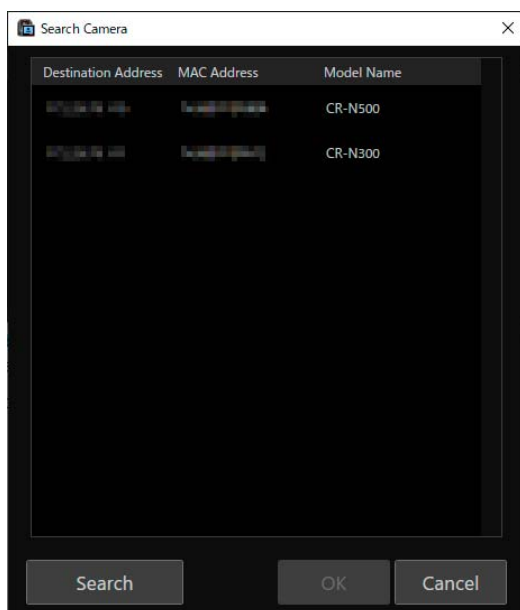


3 单击[Add Camera] (添加摄像机)对话框中的[Search Camera] (搜索摄像机)。



在网上搜索摄像机并以列表形式显示在 [Search Camera] (搜索摄像机) 对话框中。
通过直接输入所有项目而无需搜索，就可以指定和注册摄像机。

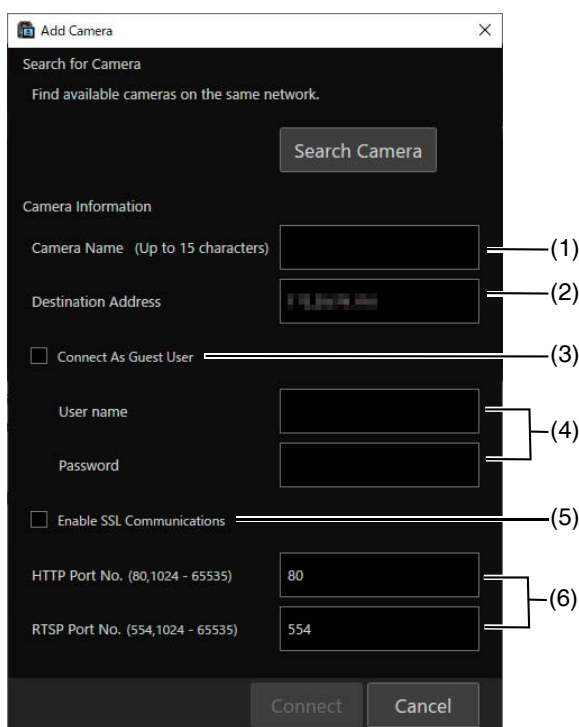
4 选择要注册的摄像机，然后单击[OK] (确定)。



注释

- 要再次搜索摄像机，请单击[Search] (搜索)。

5 在[Add Camera] (添加摄像机)对话框中输入下列项目。



- (1) [Camera Name] (摄像机名称)
命名要在本软件中显示的摄像机。输入15个字符以内的任何名称。稍后可以更改此处输入的摄像机名称。
- (2) [Destination Address] (目标地址)
自动输入已连接的摄像机IP地址。如果在摄像机的设置页面上更改了IP地址，请在[Edit Camera] (编辑摄像机)对话框中更改目标地址(第10页)。
- (3) [Connect As Guest User] (以来宾用户身份连接)
勾选此复选框可省略输入用户名和密码。

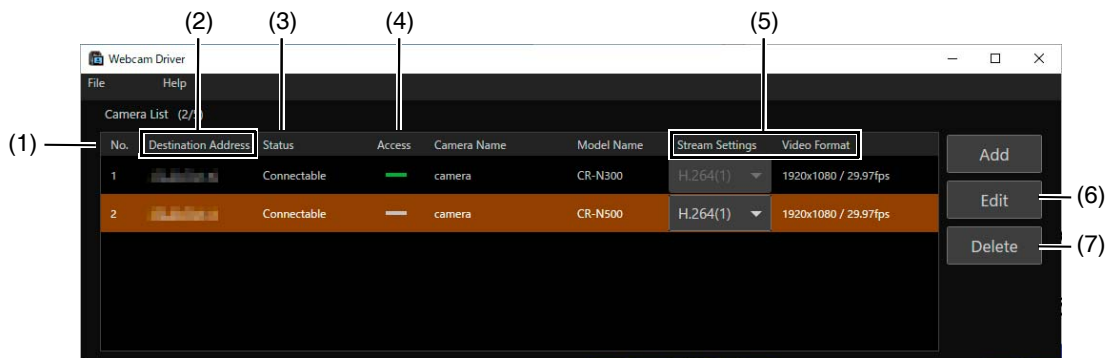
- (4) [User name] (用户名)、[Password] (密码)
输入摄像机管理员或注册用户用户名和密码。
- (5) [Enable SSL Communications] (启用SSL通信)
勾选[Enable SSL Communications] (启用SSL通信)以通过HTTPS连接到摄像机。配置设置以启用要注册的摄像机的SSL通信。
- (6) [HTTP Port No.] (HTTP端口号)、[RTSP Port No.] (RTSP端口号)
输入摄像机端口号。

注释

- 即使在此软件上更改，在摄像机设置页面上所设置的摄像机名称也将保持不变。此外，即使在设置页面上更改，在本软件上注册的摄像机名称也将保持不变。
- 要更改摄像机名称，请在[Edit Camera] (编辑摄像机)对话框中编辑[Camera Name] (摄像机名称)。
- 在摄像机设置页面上配置摄像机设置，例如用户权限。有关详细信息，请参阅摄像机的操作指南。

6 单击[Connect] (连接)。

摄像机已注册并显示在主屏幕上的 [Camera List] (摄像机列表) 中。
在主屏幕中，可以检查摄像机的基本信息和连接状态，并更改流设置。



- (1) [No.] (编号)
显示摄像机编号。此编号用于在网络会议工具中识别摄像机。
- (2) [Destination Address] (目标地址)
显示摄像机的IP地址。单击地址以启动网络浏览器并打开摄像机的设置页面。
- (3) [Status] (状态)
摄像机状态显示如下。
[Connectable] (可连接): 摄像机已连接
[Connection error] (连接错误): 摄像机已断开连接，或处于待机状态
[RTSP authentication error] (RTSP身份验证错误): RTSP身份验证时出错
[Connection limit exceeded] (超出连接限制): 摄像机尝试连接次数超过上限
[Error] (错误): 其他类型的错误

(4) [Access] (访问)

使用网络会议工具显示摄像机视频时的连接状态显示如下。



: 已连接，并且视频显示正常



: 已连接，但出现了视频帧丢失



: 未连接

(5) [Stream Settings] (流设置)/[Video Format] (视频格式)

选择要分配的视频流编号时，将显示摄像机的设置页面上设置的视频流的视频大小和比特率。视频编解码器仅支持H.264。要更改流设置，请从网络会议工具断开连接。

(6) [Edit] (编辑)

可以编辑摄像机信息。从[Camera List] (摄像机列表)中选择要编辑信息的摄像机，然后单击[Edit] (编辑)以打开[Edit Camera] (编辑摄像机)对话框。编辑摄像机信息，然后单击[Connect] (连接)。

(7) [Delete] (删除)

可以删除摄像机注册。从[Camera List] (摄像机列表)中选择要删除的摄像机，然后单击[Delete] (删除)。

连接到网络会议工具

可以选择注册到此软件的摄像机作为网络会议工具中使用的设备。

要在网络会议工具中将摄像机与本软件一起使用，必须在网络会议工具中进行设置。

在网络会议工具的麦克风和摄像机设置中选择[Canon Webcam Driver (Audio *)] (佳能网络摄像机驱动程序 (音频 *)) 和 [Canon Webcam Driver (Video *)] (佳能网络摄像机驱动程序 (视频 *))。在主屏幕中[*]表示[No.] (编号)。请检查要使用的摄像机的[No.] (编号)。

注释

- 在网络会议工具中使用本软件显示摄像机视频时，请始终保持此软件处于激活状态。
- 必须从网络会议工具断开摄像机和网络会议工具的连接。

图像调整/摄像机控制功能

对于使用本软件连接到网络会议工具的摄像机，可以从网络会议工具控制摄像机并调整图像。可控制的项目因网络会议工具，以及摄像机的型号和设置而异。


故障排除

与销售本产品的经销商或佳能公司的销售代表联系前，请先检查以下项目。

如果即使检查以下所列项目后仍无法解决问题，请联系产品购买处的经销商。

注释

- 有关摄像机本身和摄像机设置故障排除的信息，请参阅相应的操作指南。

问题	解决方法
网络会议工具未显示摄像机视频。	<ul style="list-style-type: none">确保摄像机电源开启，并确认使用本软件的摄像机的状态为[Connectable] (可连接)。在摄像机的设置页面中检查RTP是否设置为使用。检查是否已正确进行摄像机设置。检查摄像机的流设置是否已设置为H.264。如果同一摄像机在此软件中注册了多次，请确保未选择相同的流。检查同一摄像机是否由多个网络会议工具使用。检查在本软件中注册摄像机时，是否已向经过身份验证的用户授予视频分配权限。
视频帧丢失/视频运行不流畅/视频延迟/未按照设置生成流。	<ul style="list-style-type: none">退出不必要的应用程序和服务。如果同时使用多个摄像机中的视频，请减少同时使用的摄像机数量。通过在摄像机的设置页面上减小视频大小，并降低H.264的帧频和比特率进行调整。使用性能较高的计算机进行检查。
无音频输出	<ul style="list-style-type: none">要通过本软件输出音频，麦克风必须连接到摄像机。在摄像机的设置页面上确认音频输入设置。在摄像机的设置页面上检查音频设置。确保已正确设置网络会议工具的麦克风设置。要使用连接到摄像机的麦克风，请选择[Canon Webcam Driver (Audio *)] (佳能网络摄像机驱动程序 (音频*))。
无法在网络会议工具中执行图像调整和摄像机控制。	<ul style="list-style-type: none">使用摄像机的设置页面检查摄像机注册的用户帐户是否已被授予控制摄像机的权限。
 出现在桌面上的图标上。	<ul style="list-style-type: none">根据Windows功能，该标记会出现，因为此应用程序会更改驱动程序设置。

进 口 商：佳能(中国)有限公司

初版：2022.05.01
修订：2023.11.01
BIC-7130-001

© CANON INC. 2023