

# Moniteur vidéo Canon DP-V3010

Procédure de mise à jour du micrologiciel pour la version 1.3 du micrologiciel



La version 1.3 du micrologiciel peut être utilisée pour mettre à jour le micrologiciel à la fois pour l'unité principale et pour la télécommande de moniteur en même temps. Veuillez lire attentivement les précautions et procédures ci-dessous avant d'effectuer la mise à jour du micrologiciel.

## **Important : Précautions à prendre lors de la réalisation de la mise à jour du micrologiciel**

- Veuillez sauvegarder et enregistrer tout réglage personnalisé sur un dispositif de mémoire USB avant d'effectuer la mise à jour du micrologiciel. <sup>(\*)</sup>
- Pendant la mise à jour du micrologiciel, veillez à ne pas éteindre l'alimentation de l'unité principale. De plus, veuillez ne pas retirer le dispositif de stockage USB de l'unité principale. Si vous ne respectez pas ces consignes, cela peut entraîner un dysfonctionnement de l'unité principale.
- Cela peut prendre plus de 10 secondes avant que le dispositif de mémoire USB puisse être reconnu par l'unité principale.
- Si la mise à jour du micrologiciel n'est pas terminée correctement ou si l'unité principale ne démarre pas normalement, veuillez contacter un centre d'informations Canon.

<sup>(\*)</sup> Pour plus de détails sur la procédure de sauvegarde, veuillez vous référer à la section « Export/Import » du manuel d'instructions de l'affichage vidéo DP-V3010.

## Étape 1. Préparez les outils qui sont nécessaires pour la mise à jour du micrologiciel.

Pour effectuer une mise à jour du micrologiciel de l'unité principale, les éléments suivants sont nécessaires.

1	Dispositif de mémoire USB	Un dispositif de mémoire USB disponible dans le commerce qui a été formaté sur FAT16 ou FAT32. (*1)
2	Fichier de mise à jour du micrologiciel	update.rom (Fourni avec DP-V3010-V130.zip téléchargé)
3	Ordinateur	Système d'exploitation : ordinateur utilisant Windows ou Mac OS X
4	Unité principale	DP-V3010
5	Cordon d'alimentation	VT-20 (pour l'unité principale)
6	Télécommande de moniteur	CL-01
7	Adaptateur Secteur Compact	CA-PS700 et cordon (pour le télécommande de moniteur)
8	Câble réseau	LN-30 (pour le télécommande de moniteur)

(\*1) Nous ne garantissons pas le fonctionnement de tous les dispositifs de mémoire USB.

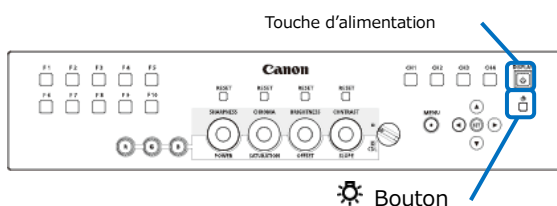
## Étape 2. Vérifiez la version du micrologiciel de l'unité principale et de la télécommande de moniteur

Vérifier la version actuelle du micrologiciel de l'écran principal et de la télécommande de moniteur pour voir si une mise à jour du micrologiciel est nécessaire.


1. Connectez l'unité principale avec le télécommande de moniteur.

Pour plus de détails, veuillez vous référer à la section «Connexion de l'unité principale à la télécommande de moniteur» dans le manuel d'instructions DP-V3010 Affichage Vidéo.

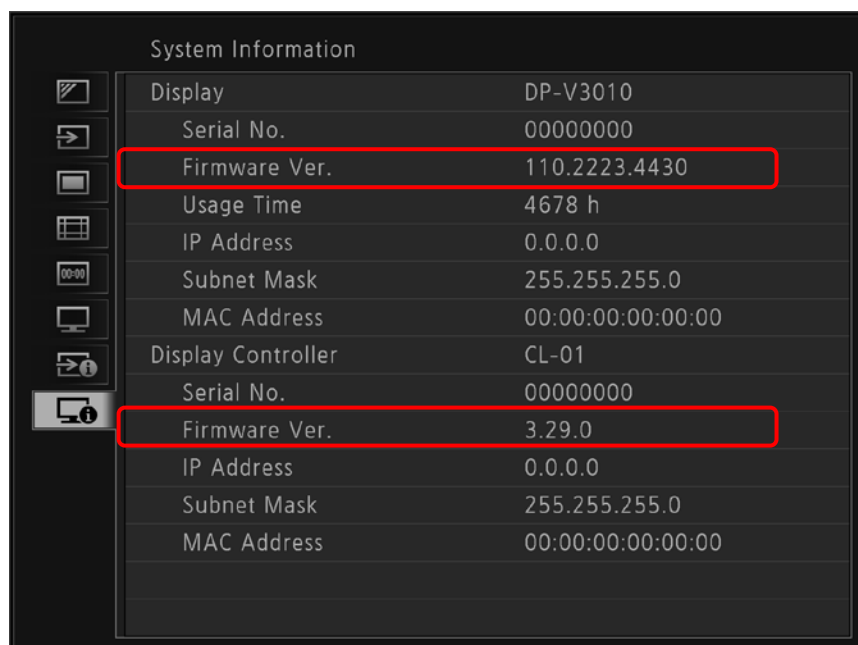
2. Mettez l'interrupteur principal d'alimentation de l'unité principale sur marche, puis actionnez la touche d'alimentation du télécommande de moniteur pour mettre sous tension l'alimentation de l'unité principale.



Vérifiez que le témoin d'alimentation sur la télécommande de moniteur s'allume en vert.

\* Si le témoin d'alimentation  du télécommande de moniteur ne s'allume pas en vert, vérifiez si le réglage de luminosité du télécommande de moniteur est réglé sur la position Off, ou il est possible que le jumelage de l'unité principale au télécommande de moniteur ne soit pas terminé. Pour plus de détails sur le jumelage, veuillez vous référer à la section « Jumelage » dans le manuel d'instructions de l'affichage vidéo DP-V3010.

3. Appuyez sur le bouton Menu de la télécommande de moniteur, puis à partir du menu OSD, sélectionnez l'onglet «System Information» en utilisant les touches ▲ et ▼ pour vérifier la «Firmware Ver.» de l'unité principale et de la télécommande de moniteur.



Reportez-vous au tableau ci-dessous pour vérifier si votre unité doit être mise à jour.

Version du micrologiciel de l'unité principale	Version du micrologiciel de la télécommande de moniteur	Mise à jour du micrologiciel
087.1170.4430	3.29.0 or 4.19.0	Une mise à jour du micrologiciel est nécessaire.
110.2223.4430	3.29.0 or 4.19.0	Une mise à jour du micrologiciel est nécessaire.
1.2	3.29.0 or 4.19.0	Une mise à jour du micrologiciel est nécessaire.
1.3	3.29.0	Une mise à jour du micrologiciel est nécessaire.
1.3	4.19.0	Une mise à jour du micrologiciel n'est pas nécessaire.

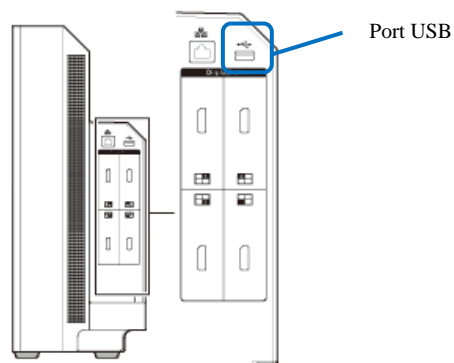
### Étape 3. Copiez le fichier de mise à jour du micrologiciel sur le dispositif de stockage USB.

1. Extrayez le fichier « **DP-V3010-V130.zip** » que vous avez téléchargé, puis copiez le fichier de « update.rom » du micrologiciel sur le dispositif de stockage USB.

**\*Assurez-vous de copier le fichier de mise à jour du micrologiciel dans le répertoire racine de la mémoire USB.**

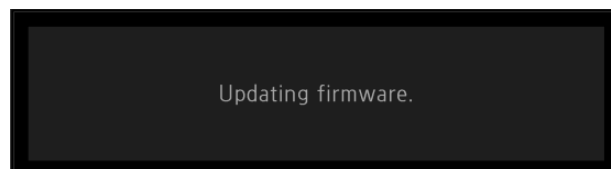
### Étape 4. Mettez à jour le micrologiciel de l'unité principale.

1. Insérez le dispositif de mémoire USB préparé à l'étape 3 dans le port USB de l'unité principale.

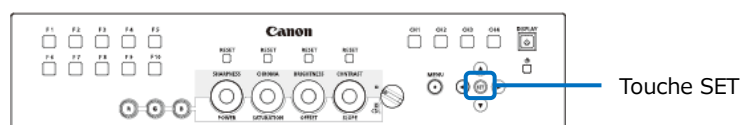
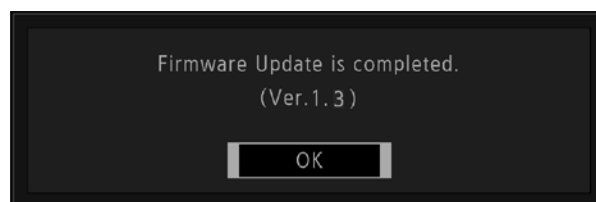


2. La mise à jour du micrologiciel est lancée automatiquement. (Le témoin d'alimentation clignote en vert.)

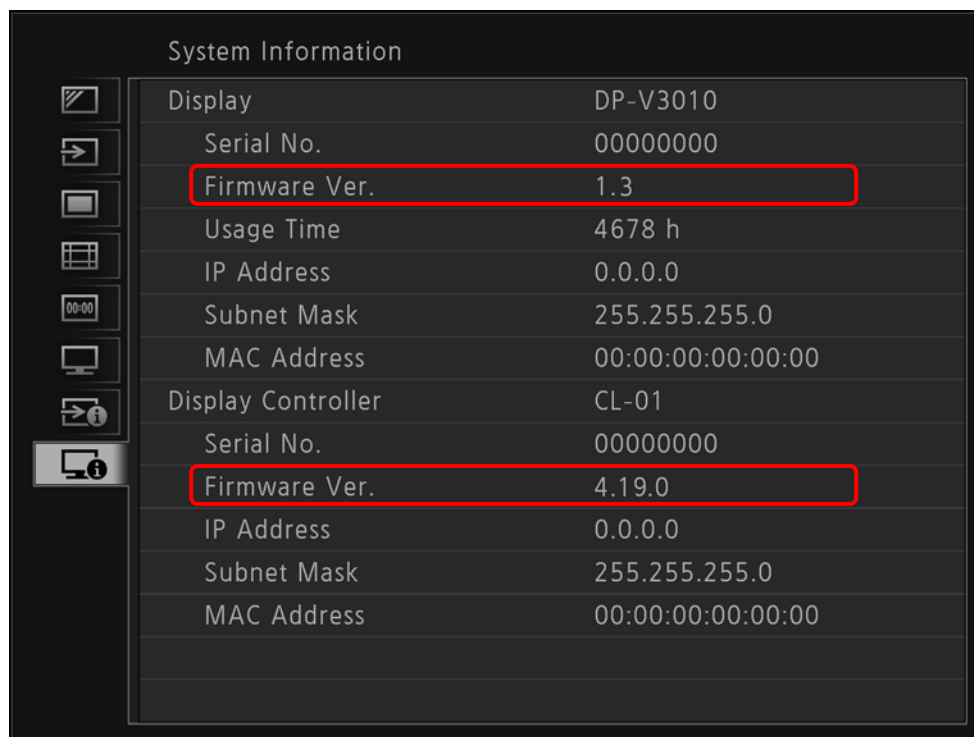
\* Pendant la mise à jour du micrologiciel, le message suivant est affiché à l'écran et le fonctionnement des touches est désactivé.



3. Si l'unité principale démarre automatiquement et que le message suivant s'affiche sur l'écran d'affichage, la mise à jour du micrologiciel est terminée. Appuyez sur la touche SET du télécommande de moniteur pour annuler le message « Firmware Update is completed. ».



4. Retirez le dispositif de mémoire USB du port USB de l'unité principale. Appuyez sur le bouton Menu de la télécommande de moniteur, puis à partir du menu OSD, utilisez les touches ▲ et ▼ pour sélectionner l'onglet «System Information» pour vérifier que les «Firmware Ver.» pour l'unité principale et la télécommande de moniteur sont respectivement [1.3] et [4.19.0].



System Information	
Display	DP-V3010
Serial No.	00000000
Firmware Ver.	1.3
Usage Time	4678 h
IP Address	0.0.0.0
Subnet Mask	255.255.255.0
MAC Address	00:00:00:00:00:00
Display Controller	CL-01
Serial No.	00000000
Firmware Ver.	4.19.0
IP Address	0.0.0.0
Subnet Mask	255.255.255.0
MAC Address	00:00:00:00:00:00

La version 1.3 du micrologiciel peut être utilisée pour mettre à jour le micrologiciel à la fois pour l'unité principale et pour la télécommande de moniteur en même temps. Si la mise à jour du micrologiciel est effectuée sans que la télécommande de moniteur ne soit connectée à l'unité principale, seule l'unité principale sera mise à jour, mais une fois que la télécommande de moniteur sera connectée à l'unité principale, elle sera également mise à jour.

## **Résolution des problèmes**

**Si la mise à jour du micrologiciel ne démarre pas, veuillez vérifier les points suivants:**

- Le fichier de mise à jour du micrologiciel est-il enregistré dans le répertoire racine du dispositif de mémoire USB?
- Le nom de fichier des données de mise à jour du micrologiciel est-il « update.rom »?
- Le dispositif de mémoire USB a-t-il été converti au format FAT16 ou FAT32?
- La sécurité du dispositif de mémoire USB a-t-elle été retirée?

**Si le message « Failed to update firmware » (Impossible de mettre à jour le micrologiciel) apparaît:**

Pendant la mise à jour du micrologiciel, si le fichier ne peut pas être importé correctement, le message ci-dessus apparaît. Veuillez vous assurer qu'aucun dispositif autre qu'un dispositif de mémoire USB n'est utilisé.