

Imprimante photo compacte CP1200 Procédure de mise à jour du micrologiciel

Le micrologiciel est le logiciel de base qui contrôle l'imprimante. En utilisant le micrologiciel, l'imprimante SELPHY peut accomplir plusieurs opérations comme l'impression ou le traitement d'image. Ce qui suit est une explication sur la manière de mettre à jour votre imprimante SELPHY à la nouvelle version du micrologiciel.

Assurez-vous d'avoir lu attentivement les précautions et procédures ci-dessous avant d'utiliser le micrologiciel.

IMPORTANT : Respectez les précautions suivantes lorsque vous mettez à jour le micrologiciel.

- Lors de la mise à jour du micrologiciel, veillez à utiliser l'adaptateur secteur compact CA-CP200B fourni.
- Avant la mise à jour du micrologiciel, réinitialisez la carte mémoire SD (ou SDHC/SDXC) avec votre ordinateur. Lorsque vous réinitialisez la carte SD, toutes les données qu'elle contient seront supprimées. Par conséquent, veillez à enregistrer une copie des données importantes sur votre ordinateur ou un autre support avant l'initialisation.
- Pendant la mise à jour du micrologiciel, veillez absolument à ne pas mettre l'imprimante SELPHY hors tension ou actionner ses touches ou des commandes. Cela pourrait provoquer un mauvais fonctionnement de l'imprimante SELPHY.
- Après la mise à jour du micrologiciel terminée, il n'est pas possible de revenir à la version précédente.
- Si la mise à jour du micrologiciel ne s'effectue pas normalement ou si l'imprimante SELPHY ne démarre plus normalement, veuillez contacter le centre d'assistance Canon.

Étape 1 : Préparations

Les éléments suivants sont nécessaires pour cette mise à jour du micrologiciel. Préparez à l'avance ces éléments.

- | | |
|---|---|
| 1. Imprimante SELPHY : | Imprimante photo compacte SELPHY CP1200 |
| 2. Ordinateur : | Ordinateur utilisant Windows ou Mac OS ^(*1) |
| 3. Carte mémoire : | Une carte mémoire SD de haute capacité ou de 32 Mo
ou une carte mémoire SDHC/SDXC
(disponible dans le commerce) |
| 4. Lecteur/graveur de carte mémoire ^(*2) : | Lecteur/graveur de carte SD (disponible dans le commerce)
ou fente de carte SD intégrée à l'ordinateur |
| 5. Adaptateur secteur compact : | L'adaptateur secteur compact (CA-CP200B) |
| 6. Fichier de mise à jour du micrologiciel : | Le fichier le plus récent pouvant être téléchargé depuis le site Web |

Exigences du système d'exploitation (*1) : Windows 10, Windows 8,8.1, Windows 7 (Service Pack 1), ou Mac OS X 10.8~

(*2) Si vous utilisez une carte mémoire SDHC/SDXC, le lecteur de carte mémoire ou la fente de carte mémoire sur l'ordinateur doit prendre en charge les cartes mémoire SDHC/SDXC.

Étape 2 : Préparez une carte SD pour la mise à jour du micrologiciel

Nous vous expliquerons comment utiliser votre ordinateur et un lecteur/graveur de carte SD (ou une fente de carte SD intégrée dans l'ordinateur) pour copier le nouveau micrologiciel sur la carte SD réinitialisée. Insérez tout d'abord une carte SD dans votre ordinateur et réinitialisez-la.

Mise en garde

Lorsque vous réinitialisez la carte SD, toutes les données sauvegardées sur cette carte seront effacées. Aussi, assurez-vous de sauvegarder les données importantes sur votre ordinateur ou sur tout autre support avant de réinitialiser la carte SD. Si vous effectuez la mise à jour du micrologiciel alors qu'il reste des données sur la carte SD, cela peut provoquer un dysfonctionnement de l'imprimante SELPHY.

1. Insérez la carte SD complètement réinitialisée dans le lecteur/graveur de carte SD (ou dans la fente de carte SD de l'ordinateur)
2. Copiez les données de mise à jour du micrologiciel [CP1200_1100.cnn] dans le répertoire racine de la carte SD.
-Si le fichier de mise à jour du micrologiciel est placé dans un sous-dossier de la carte SD, l'imprimante SELPHY ne le reconnaîtra pas.
3. Retirez la carte SD du lecteur/graveur de carte.
-Lorsque vous retirez la carte SD, veillez à le faire tel que décrit dans la documentation de l'ordinateur ou du lecteur/graveur de carte.

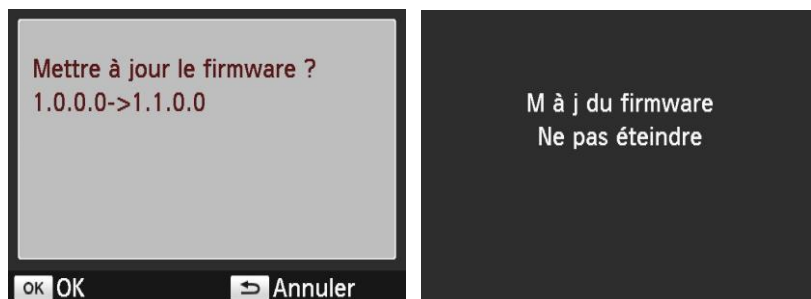
Étape 3 : Mise à jour de l'imprimante SELPHY à la nouvelle version du micrologiciel

Cette section explique la procédure suivante pour l'imprimante SELPHY.

1. Mettez l'imprimante SELPHY sous tension à l'aide de l'adaptateur secteur compact relié à l'imprimante SELPHY.
2. Allumez l'imprimante SELPHY.
3. Insérez la carte SD sur laquelle vous avez copié [CP1200_1100.cnn] à l'étape 2 dans l'imprimante SELPHY lorsque l'écran de veille (affichant le logo SELPHY) s'affiche.
4. Lorsque « Mettre à jour le micrologiciel » s'affiche, veuillez confirmer les numéros de version et appuyez sur [OK] pour lancer la mise à jour du micrologiciel.
*Lorsque vous n'avez pas besoin de mettre à jour le micrologiciel (la version du micrologiciel de l'imprimante est la même que celle du micrologiciel sauvegardé sur la carte SD, ou la mise à jour de la version du

micrologiciel est plus ancienne que celle du micrologiciel de l'imprimante), l'indication « Dernière version installée » s'affiche.

5. Au bout de quelques instants, lorsque le message « M à j micrologiciel Ne pas éteindre » s'affiche, le micrologiciel sera remplacé par une nouvelle version et l'imprimante SELPHY s'éteindra automatiquement.



Mise en garde

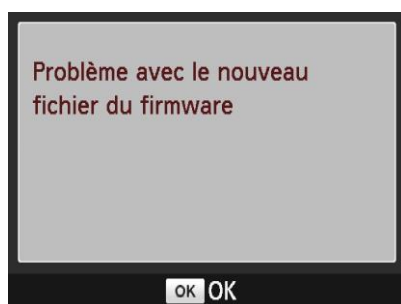
La mise à jour du micrologiciel prend environ 1 minute pour s'achever. Pendant ce temps, veillez à ne pas éteindre l'imprimante SELPHY et à ne pas manipuler ses commandes. Cela pourrait provoquer un mauvais fonctionnement de l'imprimante SELPHY.

6. Tous les réglages de l'imprimante sont réinitialisés, veuillez les régler de nouveau.
7. Veuillez mettre l'imprimante SELPHY à nouveau sous tension et réinsérez la même carte SD. Lorsque l'indication « Mettre à jour le micrologiciel ? » s'affiche, appuyez sur [OK], « Dernière version installée » s'affiche comme ci-dessous, vous pouvez alors confirmer que la version du micrologiciel a été mise à jour.



8. Éteignez l'imprimante SELPHY, puis retirez la carte SD.

*Lorsque le fichier de mise à jour du micrologiciel n'est pas copié correctement, les indications s'affichent.



La mise à jour du micrologiciel est terminée.

Mise en garde

Une fois la mise à jour du micrologiciel terminée, assurez-vous de réinitialiser la carte SD utilisée pour copier le micrologiciel avant de l'utiliser. Veillez également à effacer le micrologiciel que vous avez téléchargé à partir de votre ordinateur.