



Webcam Driver

Руководство пользователя

Содержание

Введение.....	3
Меры предосторожности при эксплуатации	3
Товарные знаки	3
Руководство пользователя.....	4
Webcam Driver	5
Рабочая среда	5
Требования к системе.....	5
Ограничения	5
Установка	6
Регистрация камер.....	7
Подключение к инструменту для веб-конференций.....	10
Функции настройки изображения/управления камерой	10
Устранение неполадок.....	11

Введение

В настоящем документе рассматриваются настройки приложения Webcam Driver (далее в этом документе называется «данное программное обеспечение») и работа с ним. Перед началом использования данного ПО обязательно внимательно ознакомьтесь с настоящим документом для правильного его использования.

Меры предосторожности при эксплуатации

■ ПО сторонних производителей

Данное изделие содержит модули ПО сторонних производителей. Условия лицензирования см. в текстовом файле, предоставляемом вместе с программой установки.

Примечание

- Для распространяемых пакетов, включающих коммерческие распространяемые пакеты, могут требоваться лицензии сторонних производителей.

ПО с лицензиями LGPL

Если требуется получить исходный код ПО с лицензиями LGPL, свяжитесь с нами одним из следующих способов:

- (1) Чтобы получить сообщение электронной почты с URL-адресом для загрузки исходного кода, перейдите на страницу <<https://global.canon/en/oss/scd/index.html>> и заполните бланк запроса; или
- (2) Чтобы получить исходный код по обычной почте, отправьте нам письмо со следующими сведениями по указанному ниже адресу.

Если вы выберете вариант (2) ВАМ МОЖЕТ БЫТЬ ВЫСТАВЛЕН СЧЕТ за расходы на доставку.

- (i) Ваш адрес (Страна/регион, почтовый индекс, адрес, Ваше имя) [обязательно]
- (ii) Ваш адрес электронной почты (для целей возможной связи с вами) [необязательно]
- (iii) Название продукта/название приложения [обязательно]
- (iv) Версия ПО продукта/приложения [необязательно]

Если вы не укажете версию, будет отправлен исходный код, соответствующий последней версии.

– Адрес:

Open Source Promotion Division, Canon Inc.

30-2, Shimomaruko 3-chome, Ohta-ku, Tokyo 146-8501, Japan (Япония)

– Политику конфиденциальности Canon см. на глобальном веб-сайте Canon <<https://global.canon/>>.

■ Лицензионное соглашение на программное обеспечение

Лицензионное соглашение на программное обеспечение см. в текстовом файле, предоставляемом вместе с программой установки.

Товарные знаки

- Microsoft и Windows являются товарными знаками либо зарегистрированными товарными знаками корпорации Microsoft Corporation в США и других странах.
- Windows юридически признается как название операционной системы Microsoft Windows Operating System.
- Все другие использованные в настоящем руководстве названия компаний или изделий являются товарными знаками или зарегистрированными товарными знаками соответствующих владельцев.

Руководство пользователя

Данный документ предназначен для чтения на экране компьютера.

■ Примечания

1. Любое несанкционированное тиражирование данного руководства запрещено.
2. В содержание данного руководства могут быть внесены изменения без предварительного уведомления.
3. При подготовке документа исключительное внимание уделялось точности информации. Однако при наличии каких-либо замечаний обращайтесь в торговые представительства компании Canon.
4. Компания Canon не несет ответственности за любые последствия использования данного изделия, независимо от содержания пунктов 2 и 3 выше.


■ Требования

В настоящем руководстве подразумевается, что сетевые камеры (далее «камеры») и компьютер установлены и все необходимые настройки заданы.

■ Примеры экранов ПО

Приведенные в этом документе примеры экранов ПО служат только для иллюстрации. Примеры экранов могут отличаться от фактически отображаемых. В описаниях используются примеры экранов Windows 10.

■ Символы, используемые в данном руководстве

Символ	Значение
 Примечание	Дополнительные описания и справочная информация.

Webcam Driver

Данный продукт представляет собой программное обеспечение для использования видеосигналов с камер, распространяемых по IP, в инструменте для веб-конференций.

Зарегистрировав камеру в той же сети, что и данное программное обеспечение, можно использовать видео и аудио с камеры в инструменте для веб-конференций.

Перед использованием данного программного обеспечения установите камеры и компьютер, подключитесь к сети и задайте необходимые настройки.

Рабочая среда

Самые актуальные сведения о продукте (микропрограммное и программное обеспечение, руководство пользователя, операционная среда и пр.) содержатся на веб-сайте Canon.

Требования к системе

■ Рекомендуемые параметры компьютера

ОС	Windows 10, 64-разрядная Windows 11
ЦПУ	Intel Core i7-8700 или мощнее
Память	8 ГБ или более
Дисплей	Разрешение 1920 × 1080 или более

■ Поддерживаемые камеры

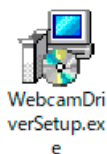
См. документ «Камеры, поддерживающие Webcam Driver», представленный на веб-сайте вместе с руководством пользователя.

Ограничения

- Хотя связь через прокси-сервер HTTP поддерживается, эта функция зависит от переменных среды и параметров сети компьютера, на котором запущен этот прокси-сервер.
- Проверка подлинности прокси-сервера HTTP не поддерживается.
- Когда данное ПО подключено к камере, компьютер не будет автоматически переходить в спящий режим или режим приостановки. Однако можно вручную перевести компьютер в спящий режим или режим приостановки во время передачи данных.
- Текст Unicode и текст с региональной поддержкой не поддерживаются.
- При запуске данного ПО иногда отображается следующее сообщение: «Вы хотите запустить этот файл?» Для продолжения запуска ПО нажмите кнопку [Выполнить].
- Если при использовании нескольких сетевых адаптеров на одном компьютере задано несколько адресов IPv4 (отличных от AutoIP), нормальная связь может оказаться невозможной. В таком случае необходимо временно переключиться на один адрес IPv4.
- Перед применением пакета обновления или обновлением операционной системы проверьте актуальную информацию о рабочих средах на веб-сайте Canon.

Установка

- 1 Дважды щелкните файл [WebcamDriverSetup.exe] в пакете установки.



Откроется экран установки.

- 2 Следуйте инструкциям на экране, при появлении окна завершения установки нажмите кнопку [Close] (Заккрыть).

Дважды щелкните на добавленном на рабочий стол ПО, чтобы запустить его.

Примечание

- Чтобы использовать данное ПО на компьютере с активным брандмауэром Windows, оно должно быть зарегистрировано в качестве разрешенного приложения для связи через брандмауэр. Если ПО не зарегистрировано, оно будет заблокировано брандмауэром при запуске, но его можно запустить предоставив доступ в диалоговом окне [Оповещение системы безопасности Windows].

Регистрация камер

Перед регистрацией камеры в данном ПО задайте начальные настройки, такие как настройки пользователя и подключение к сети.

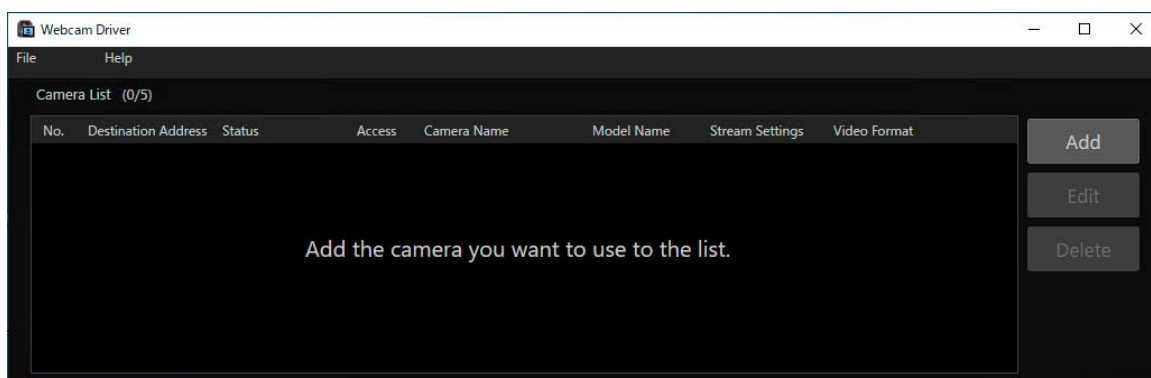
Можно зарегистрировать до пяти камер, даже в режиме ожидания.

1 Чтобы запустить данное ПО, щелкните [Пуск] > [Webcam Driver].

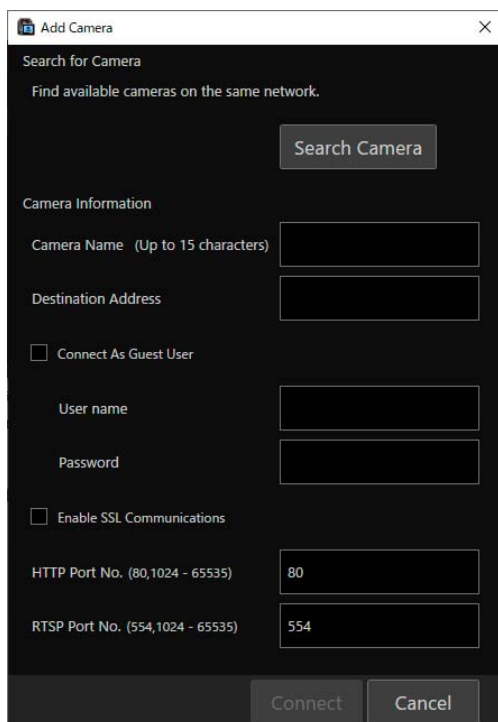
Примечание

- Перед использованием данного ПО обязательно завершите работу всех ненужных приложений.
- Чтобы запустить данное ПО, также можно дважды щелкнуть значок [Webcam Driver] на рабочем столе.
- Если появилось диалоговое окно [Контроль учетных записей], нажмите [Да].

2 Нажмите [Add] (Добавить).



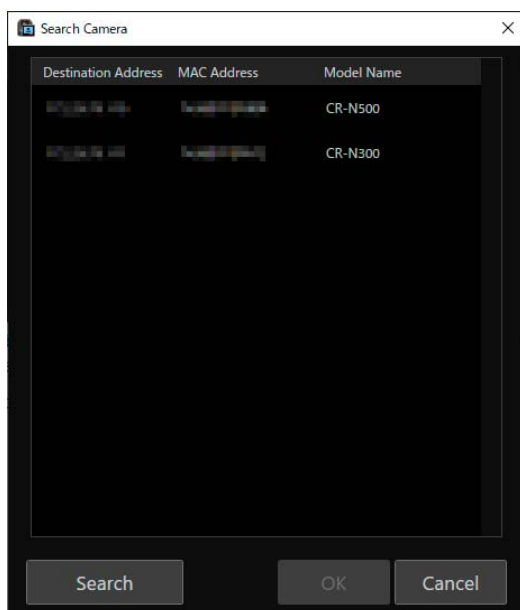
3 Щелкните [Search Camera] (Найти камеру) в диалоговом окне [Add Camera] (Добавить камеру).



Выполняется поиск камер в сети, и они отображаются в списке в диалоговом окне [Search Camera] (Найти камеру).

Непосредственно введя все пункты без поиска, можно напрямую указать камеру для регистрации.

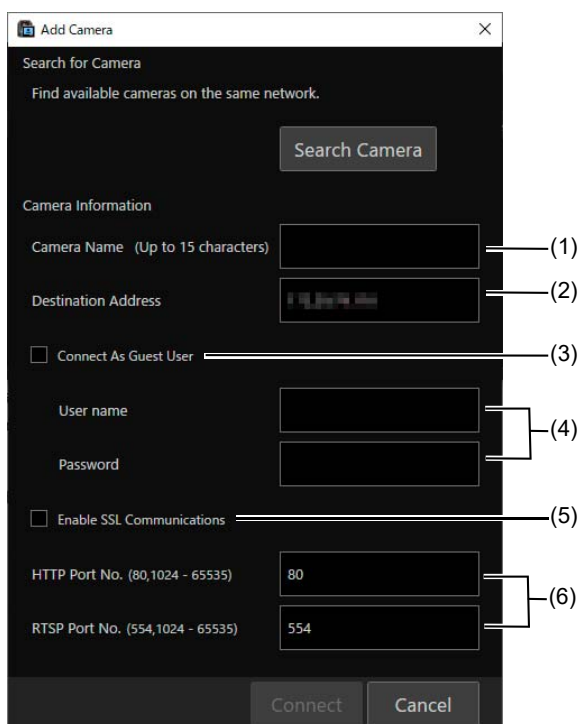
4 Выберите камеру для регистрации, затем нажмите [OK].



Примечание

- Для повторного поиска камеры щелкните [Search] (Найти).

5 Введите следующие пункты в диалоговом окне [Add Camera] (Добавить камеру).



(1) [Camera Name] (Название камеры)

Выберите имя для отображения в данном ПО. Введите название длиной не более 15 символов. Введенное здесь название камеры впоследствии можно изменить.

(2) [Destination Address] (Адрес пункта назначения)

IP-адрес подключенной камеры вводится автоматически. Если IP-адрес был изменен на странице настроек камеры, измените адрес пункта назначения в диалоговом окне [Edit Camera] (Изменить камеру) (стр. 10).

(3) [Connect As Guest User] (Подключиться в качестве приглашенного пользователя)

Установите этот флажок, чтобы пропустить ввод имени и пароля пользователя.

(4) [User name] (Имя пользователя), [Password] (Пароль)

Введите имя пользователя и пароль администратора камеры или зарегистрированного пользователя.

(5) [Enable SSL Communications] (Включить связь SSL)

Установите флажок [Enable SSL Communications] (Включить связь SSL), чтобы подключить камеру по протоколу HTTPS. Задайте настройки для включения связи по SSL для регистрируемой камеры.

(6) [HTTP Port No.] (№ порта HTTP), [RTSP Port No.] (№ порта RTSP)

Введите номер порта камеры.

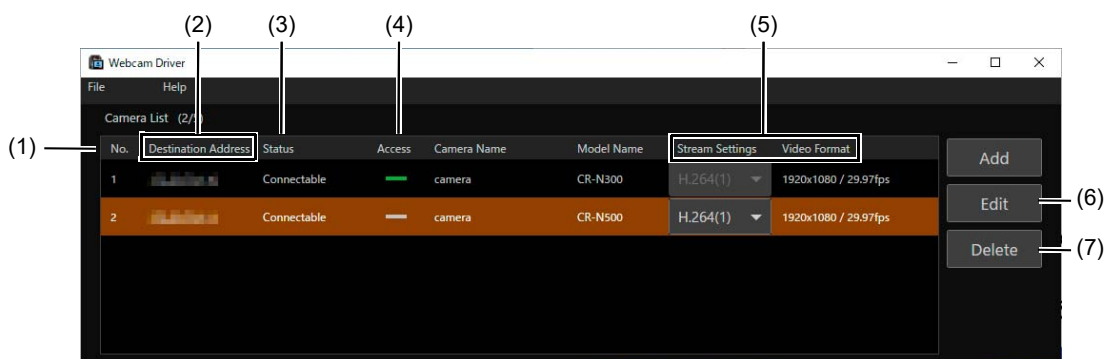


Примечание

- Название камеры, заданное на странице настроек камеры, остается неизменным, даже если изменить его в данном ПО. Кроме того, название камеры, зарегистрированное в данном ПО, остается неизменным, даже если изменить его на странице настроек.
- Чтобы изменить название камеры, измените [Camera Name] (Название камеры) в диалоговом окне [Edit Camera] (Изменить камеру).
- Задайте настройки камеры, такие как права пользователей, на странице настроек камеры. Дополнительные сведения см. в документе «Руководство по эксплуатации» камеры.

6 Щелкните [Connect] (Подключить).

Камера зарегистрирована и отображается в поле [Camera List] (Список камер) на главном экране. На главном экране можно проверить основные сведения о камере и состоянии подключения, а также изменить настройки потоковой трансляции.



(1) [No.] (№)

Отображается номер камеры. Этот номер идентифицирует камеру в инструменте для веб-конференций.

(2) [Destination Address] (Адрес пункта назначения)

Отображается IP-адрес камеры. Щелкните этот адрес, чтобы запустить веб-браузер и открыть страницу Settings (Настройки) камеры.

(3) [Status] (Состояние)

Состояние камеры отображается следующим образом.

[Connectable] (Подключение возможно): камера подключена

[Connection error] (Ошибка подключения): камера отключена или находится в состоянии ожидания

[RTSP authentication error] (Ошибка проверки подлинности RTSP): при проверке подлинности RTSP произошла ошибка

[Connection limit exceeded] (Превышено ограничение на число подключений): предпринята попытка установить больше подключений к камере, чем допустимо

[Error] (Ошибка): ошибки других типов

(4) [Access] (Доступ)

Состояние подключения при демонстрации видео с камеры с помощью инструмента для веб-конференций отображается указанным ниже образом.



: Подключена, видео отображается обычным образом



: Подключена, но произошел пропуск видеокadra



: Не подключена

(5) [Stream Settings] (Настройки трансляции) / [Video Format] (Формат видео)

Когда выбран номер потока распределяемой видеотрансляции, отображаются размер видео и скорость потока данных потоковой видеотрансляции, заданные на странице Settings (Настройки) камеры. Видеокодировщик поддерживает только стандарт H.264. Чтобы изменить настройки потоковой трансляции, отсоединитесь от инструмента для веб-конференций.

(6) [Edit] (Изменить)

Сведения о камере можно изменить. Выберите камеру для изменения сведений в пункте [Camera List] (Список камер) и нажмите кнопку [Edit] (Изменить), чтобы открыть диалоговое окно [Edit Camera] (Изменить камеру). Измените сведения о камере и нажмите кнопку [Connect] (Подключиться).

(7) [Delete] (Удалить)

Можно удалить регистрацию камеры. Выберите удаляемую камеру в пункте [Camera List] (Список камер) и нажмите кнопку [Delete] (Удалить).

Подключение к инструменту для веб-конференций

Камера, зарегистрированная в данном ПО, может быть выбрана в качестве устройства, используемого в инструменте для веб-конференций.

Чтобы использовать камеру с данным ПО в инструменте для веб-конференций, необходимо задать настройки в инструменте для веб-конференций.

Выберите [Canon Webcam Driver (Audio *)] (Canon Webcam Driver (Аудио *)) и [Canon Webcam Driver (Video *)] (Canon Webcam Driver (Видео *)) в настройках микрофона и камеры инструмента для веб-конференций. [*] обозначает [No.] (Номер) на главном экране. Проверьте [No.] (Номер) камеры, которую требуется использовать.



Примечание

- При использовании данного ПО для отображения видеосигналов с камеры в инструменте для веб-конференций данное ПО всегда должно быть активировано.
- Отключение камеры и инструмента для веб-конференций необходимо выполнять из инструмента для веб-конференций.

Функции настройки изображения/управления камерой

В случае камер, подключенных к инструменту для веб-конференций с помощью данного ПО, можно управлять камерой и настраивать изображение из инструмента для веб-конференций. Элементы, которыми можно управлять, зависят от инструмента для веб-конференций, а также от модели и настроек камеры.


Устранение неполадок

Перед обращением к дилеру, у которого был приобретен данный продукт, или в торговое представительство Canon проверьте следующие пункты.



Примечание

- Для устранения неполадок самой камеры и настроек камеры см. соответствующее руководство по эксплуатации.

Неполадка	Способ устранения
Видеоизображение с камеры не отображается инструментом для веб-конференций.	<ul style="list-style-type: none"> Убедитесь, что питание камеры включено, и проверьте, что в данном ПО камера находится в состоянии [Connectable] (Подключение возможно). Проверьте настроено ли использование RTP на странице Settings (Настройки) камеры. Проверьте правильность заданных настроек камеры. Проверьте, что для настройки потоковой трансляции с камеры задано значение H.264. Если одна и та же камера регистрируется в данном ПО более одного раза, убедитесь что не выбран тот же поток. Проверьте, не используется ли камера несколькими инструментами для веб-конференций. Проверьте, что при регистрации камеры в данном ПО привилегия распределения видеосигнала была предоставлена пользователю, прошедшему проверку подлинности.
Произошел пропуск видеокadra/движение на видеоизображении не является плавным/ потоковая трансляция не создается с заданными параметрами.	<ul style="list-style-type: none"> Завершите работу ненужных приложений и служб. Если одновременно отображается видео с нескольких камер, сократите количество одновременно используемых камер. Выполните регулировку, уменьшив размер видео и снизив частоту кадров и скорость потока данных стандарта H.264 на странице Settings (Настройки) камеры. Проверьте поведение на более мощном компьютере.
Отсутствует звук.	<ul style="list-style-type: none"> Чтобы выводить звук из данного ПО, к камере должен быть подключен микрофон. Подтвердите настройки ввода звука на странице Settings (Настройки) камеры. Проверьте настройки звука на странице Settings (Настройки) камеры. Проверьте правильность настроек микрофона в инструменте для веб-конференций. Чтобы использовать подключенный к камере микрофон, выберите [Canon Webcam Driver (Audio *)] (Canon Webcam Driver (Аудио *)).
Невозможно выполнить настройку изображения и управление камерой в инструменте для веб-конференций.	<ul style="list-style-type: none"> Используйте страницу Settings (Настройки) камеры, чтобы проверить, предоставлена ли учетной записи пользователя, под которой зарегистрирована камера, право на управление камерой.
На значке на рабочем столе появляется  .	<ul style="list-style-type: none"> Метка появляется из-за функции Windows, так как это приложение изменяет настройки драйвера.

