

小型照片打印机 SELPHY 固件更新程序

固件是控制打印机的基本软件。通过使用固件，SELPHY 打印机可以进行很多操作，例如打印或处理图像。 以下为如何将您的 SELPHY 打印机更新至新固件的说明。

请确保您在使用固件前已经仔细阅读以下注意事项和程序。

重要信息：在更新固件时，请遵循以下注意事项。

- 在更新固件时，请确保使用随附的小型电源转接器。
- 在更新固件前，请使用您的电脑初始化 SD（或 SDHC/SDXC）卡。在您初始化 SD 卡时，卡上所写入的任何数据均将被清除。 因此，请务必在初始化卡以前，在您的电脑或其他媒介上保存任何重要数据的复件。
- 在更新固件期间，请勿关闭 SELPHY 打印机或者操作其按键或控件。这样做会导致 SELPHY 打印机故障。
- 在固件更新完成后，无法恢复至之前的版本。

步骤 1：准备工作

以下各项需要进行固件更新。 请提前做好这些项目。

- | | |
|----------------|--|
| 1. SELPHY 打印机： | 小型照片打印机 SELPHY |
| 2. 电脑： | 运行 Windows 或 Mac 操作系统的电脑 |
| 3. 内存卡： | 一张 32MB 或更大容量的 SD 内存卡或一张 SDHC/SDXC 内存卡（均为市售） |
| 4. 内存卡读/写器： | 一台 SD 卡读/写器（市售）或 一个电脑上内置的 SD 卡槽 |
| 5. 小型电源转接器： | 小型电源转接器 |
| 6. 固件更新文件： | 最新的文件可从网站下载 |

步骤 2：准备用于固件更新的 SD 卡

1. 将初始化的 SD 卡完全插入 SD 读/写器（或电脑的 SD 卡槽中）
2. 将固件更新数据直接复制在 SD 卡的根目录下。
-如果固件更新文件位于 SD 卡的子文件夹中，则 SELPHY 打印机将无法将其识别。
3. 从卡读/写器中取出 SD 卡。
-在取出 SD 卡时，请务必按照电脑或卡读/写器文档中的说明进行操作。

步骤 3：将 SELPHY 打印机更新至新固件

该部分解释了接下来的 SELPHY 打印机程序。

1. 使用 SELPHY 打印机的小型电源转接器为 SELPHY 打印机通上电源。
2. 打开 SELPHY 打印机。
3. 在显示待机屏幕（显示 SELPHY 徽标）时，将在步骤 2 中复制固件更新数据的 SD 卡插入到 SELPHY 打印机。
4. 然后将显示“更新固件”，请确认版本号码并按 [OK 确定] 开始固件更新。
*如果您不需要更新固件（打印机固件版本与 SD 卡中所保存的固件相同，或更新固件版本比打印机的固件旧），则将会显示提示信息“已有最新版本”。
5. 稍后，在显示提示信息“正在更新固件 请勿关机”后，固件将会被新版本覆盖，然后 SELPHY 打印机将会自动关机。

注意

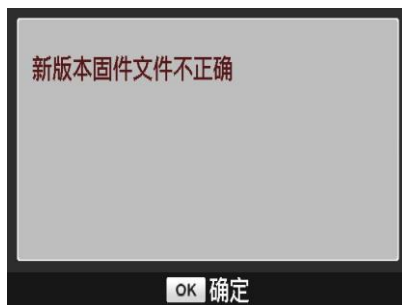
固件更新需要约一分钟完成。在此期间，请勿关闭 SELPHY 打印机或操作其任何控件。这样做会导致 SELPHY 打印机故障。

6. 所有的打印机设置将被重置，请再次设置。
7. 请再次打开 SELPHY 打印机，将同一张 SD 卡再次插入；在显示提示信息“是否更新固件？”时，按 [OK 确定]，然后将显示如下“已有最新版本”信息，您可以确认固件版本已更新。



8. 关闭 SELPHY 打印机，然后取出 SD 卡。

*如果固件更新文件没有正确复制，则提示信息将会显示。



固件更新已完成。

注意

在固件更新完成后，请务必在使用 **SD** 卡以前，将用于复制固件的 **SD** 卡初始化。 此外，请务必从您的电脑中删除您所下载的固件。